

ชื่อวิจัย	วิจัยและพัฒนาระบบ PNG Supervision เพื่อยกระดับคุณภาพการนิเทศภายในของโรงเรียนสังกัดสำนักงานเขตพื้นที่การศึกษาประถมศึกษาพังงา
ผู้วิจัย	นายฐกฤต อชฌณาพิพัฒน์
หน่วยงาน	สำนักงานเขตพื้นที่การศึกษาประถมศึกษาพังงา
ปีที่ทำวิจัย	2567-2568

### บทคัดย่อ

การวิจัยและพัฒนาระบบครั้งนี้มีวัตถุประสงค์เพื่อ 1) เพื่อศึกษาแนวทางการยกระดับคุณภาพการนิเทศภายในของโรงเรียนสังกัดสำนักงานเขตพื้นที่การศึกษาประถมศึกษาพังงา ที่สอดคล้องกับกรอบชี้แจงการวิจัย(ข้อมูลปฐมภูมิที่ได้จากศึกษาเอกสารที่เกี่ยวข้องและผลจากการประชาพิจารณ์) 2) เพื่อพัฒนาระบบ PNG Supervision และคู่มือการใช้งาน สำหรับการยกระดับคุณภาพการนิเทศภายในของโรงเรียนสังกัดสำนักงานเขตพื้นที่การศึกษาประถมศึกษาพังงา 3) เพื่อศึกษาผลการใช้ระบบ PNG Supervision และคู่มือการใช้งาน ที่ส่งผลต่อระดับคุณภาพการนิเทศภายในของผู้บริหารสถานศึกษา ระดับคุณภาพการจัดการเรียนรู้ของครู และระดับความพึงพอใจของผู้ใช้ที่มีต่อระบบ PNG Supervision และคู่มือการใช้งาน โดยยึดกรอบการวิจัยและพัฒนา (Research and Development: R&D) ตามที่ออกแบบไว้ในบทที่ 3 ครอบคลุม 4 ระยะ R1–D1 การวิเคราะห์ปัญหาและออกแบบต้นแบบ, R2–D2 การทดลองใช้ต้นแบบ, R3–D3 การประเมินและปรับปรุงโดยผู้เชี่ยวชาญ, และ R4–D4 การนำไปใช้จริงและยืนยันผล โดยแต่ละระยะมีการเก็บข้อมูลทั้งเชิงปริมาณและเชิงคุณภาพ เพื่อสร้างหลักฐานเชิงประจักษ์ที่ครอบคลุมและน่าเชื่อถือ (Creswell & Plano Clark, 2018; Cohen, 1988)

ในระยะ R1–D1 ผู้วิจัยศึกษาสภาพปัญหาที่แท้จริงของโรงเรียนในสังกัด พบว่าการนิเทศภายในยังมีลักษณะกระจัดกระจาย ขาดมาตรฐานกลาง เน้นเอกสารมากกว่าการพัฒนาครู และไม่สามารถสะท้อนคุณภาพผู้เรียนได้ชัดเจน ข้อค้นพบจากเวทีประชาพิจารณ์และการศึกษาพหุกรณีสะท้อนตรงกันว่าผู้บริหารและครูต้องการระบบกลางที่ชัดเจน ใช้งานง่าย ลดภาระงานซ้ำซ้อน และเชื่อมโยงฐานข้อมูลกลางได้จริง ข้อมูลดังกล่าวมีความสอดคล้องในระดับสูง (ร้อยละ 92.11) และเครื่องมือที่ใช้ เช่น แนวคำถามกึ่งโครงสร้าง แบบสังเกตพฤติกรรม และแบบตรวจสอบเอกสาร ได้รับการตรวจสอบคุณภาพโดยผู้ทรงคุณวุฒิ มีค่า IOC อยู่ในช่วง 0.83–1.00 และค่าเฉลี่ย 0.91–0.92 แสดงถึงความน่าเชื่อถือในการนำข้อมูลไปออกแบบระบบต้นแบบ

ในระยะ R2–D2 ระบบต้นแบบและคู่มือที่พัฒนาขึ้นถูกนำไปทดลองใช้กับโรงเรียนกลุ่มตัวอย่าง ผู้บริหารสถานศึกษา 10 คน และครูผู้สอน 130 คน ผลการวิเคราะห์ด้วยสถิติ Dependent Samples t-test พบว่าค่าเฉลี่ยหลังการใช้ระบบสูงกว่าก่อนใช้อย่างมีนัยสำคัญทางสถิติที่ระดับ .01 ทั้งสองมิติ กล่าวคือ คุณภาพการนิเทศภายในเพิ่มจาก  $\bar{x} = 4.18$ ,  $SD = 0.54$  เป็น  $\bar{x} = 4.54$ ,  $SD = 0.44$  ส่วน คุณภาพการจัดการเรียนรู้เพิ่มจาก  $\bar{x} = 4.21$ ,  $SD = 0.54$  เป็น  $\bar{x} = 4.52$ ,  $SD = 0.47$  แสดงถึงผลของการใช้ระบบและคู่มือที่มีนัยสำคัญต่อการพัฒนาอย่างแท้จริง นอกจากนี้ ผลการเก็บข้อมูลเชิงคุณภาพยังสะท้อนว่าผู้ใช้พึงพอใจในความสะดวก ความชัดเจน และการลดภาระงานซ้ำซ้อน

ในระยะ R3–D3 ระบบและคู่มือได้รับการประเมินโดยผู้เชี่ยวชาญด้านการศึกษา เทคโนโลยี และการนิเทศ พบว่ามีความเหมาะสมในระดับสูง ทั้งในด้านความครบถ้วนของเนื้อหา ความเป็นไปได้ในการนำไปใช้จริง และประโยชน์ใช้สอย ข้อเสนอแนะจากผู้เชี่ยวชาญ ได้แก่ การปรับปรุงภาษาคู่มือให้อ่านง่าย การเพิ่มเติมกรณีศึกษา การปรับฟังก์ชันรายงานให้ยืดหยุ่น และการเน้นความปลอดภัยของข้อมูล ข้อเสนอเหล่านี้ถูกนำไปใช้ปรับปรุงระบบและคู่มือในรอบ D3 เพื่อให้มีความพร้อมสูงสุดก่อนการนำไปใช้จริง

ในระยะ R4–D4 ระบบ PNG Supervision ถูกนำไปใช้จริงกับโรงเรียนสังกัดทั้งหมด 132 โรงเรียน ตลอดหนึ่งภาคเรียน โดยผู้วิจัยและผู้เชี่ยวชาญชุดปฏิบัติการติดตามผลอย่างต่อเนื่อง และเก็บข้อมูลหลังใช้เพื่อเปรียบเทียบกับข้อมูลก่อนใช้ ผลการวิเคราะห์เชิงสถิติยืนยันซ้ำว่าค่าเฉลี่ยทั้งสองมิติสูงขึ้นอย่างมีนัยสำคัญที่ระดับ .01 และมีค่าขนาดอิทธิพลในระดับสูง กล่าวคือ คุณภาพการนิเทศภายในเพิ่มจาก  $\bar{x} = 3.95$ ,  $SD = 0.45$  เป็น  $\bar{x} = 4.52$ ,  $SD = 0.40$  และ Cohen's  $d = 1.31$  ส่วนคุณภาพการจัดการเรียนรู้เพิ่มจาก  $\bar{x} = 3.83$ ,  $SD = 0.40$  เป็น  $\bar{x} = 4.43$ ,  $SD = 0.49$  และ Cohen's  $d = 1.30$  แสดงให้เห็นถึงความเสถียรของผลการพัฒนา อีกทั้งผลการสำรวจความพึงพอใจของผู้ใช้ทั้งผู้บริหารและครู พบว่ามีค่าเฉลี่ยอยู่ในระดับมากที่สุด ครอบคลุมทั้ง 5 มิติ ได้แก่ ความสะดวก ความโปร่งใส ความชัดเจนของคู่มือ การลดภาระงาน และการใช้ข้อมูลเชิงประจักษ์เพื่อพัฒนาครูและผู้เรียน

การอภิปรายผลชี้ว่า การพัฒนาระบบที่เริ่มจากข้อมูลจริงของผู้ปฏิบัติและการมีส่วนร่วมของทุกฝ่ายสอดคล้องกับงานวิจัยก่อนหน้า เช่น กิตติยา และคณะ (2565) ที่พัฒนารูปแบบนิเทศเชิงบูรณาการ, จิตติมา (2566) ที่ใช้ PLC ในการนิเทศ, ขนิษฐา (2565) ที่สร้างโมเดลนิเทศการสอนเชิงดิจิทัล และ Zarco (2024) ที่ศึกษาการนิเทศเชิงระบบในต่างประเทศ ซึ่งล้วนชี้ว่าระบบนิเทศที่ใช้ข้อมูลจริง มีมาตรฐานกลาง และมีความต่อเนื่อง สามารถยกระดับคุณภาพผู้บริหาร ครู และผู้เรียนได้อย่างเป็นรูปธรรม

ข้อเสนอแนะจากการวิจัยแบ่งเป็น 3 ระดับ ได้แก่ 1) เชิงปฏิบัติ ควรให้โรงเรียนทุกแห่งใช้ระบบ นิเทศดิจิทัลเป็นส่วนหนึ่งของงานวิชาการประจำ ไม่ใช่เพียงการรายงานเอกสาร 2) เชิงนโยบาย ควรยกระดับระบบ PNG Supervision ให้เป็นมาตรฐานกลางระดับเขตพื้นที่และเชื่อมโยงกับฐานข้อมูล ระดับชาติ เพื่อสร้างเอกภาพ ลดความซ้ำซ้อน และเพิ่มประสิทธิภาพในการกำกับติดตาม 3) เชิงวิจัย ในอนาคต ควรมีการติดตามผลในระยะยาวเพื่อศึกษาผลต่อคุณภาพผู้เรียน และขยายการใช้งานไปยังเขตพื้นที่ที่มีบริบทหลากหลาย เช่น โรงเรียนขนาดเล็ก โรงเรียนในเมืองใหญ่ และโรงเรียนพื้นที่เกาะ เพื่อสกัด ปัจจัยความสำเร็จและข้อจำกัดของระบบได้รอบด้าน

โดยสรุป งานวิจัยนี้ยืนยันว่า ระบบ PNG Supervision และคู่มือการใช้งานที่พัฒนาขึ้นเป็น นวัตกรรมที่มีคุณค่า สามารถยกระดับคุณภาพการนิเทศภายในของสถานศึกษา ลดภาระงานเอกสาร สร้างความโปร่งใส ใช้ข้อมูลเชิงประจักษ์ และช่วยให้ผู้บริหารและครูได้รับข้อเสนอแนะเชิงพัฒนาได้อย่าง แท้จริง อีกทั้งยังมีศักยภาพในการขยายผลสู่เขตพื้นที่การศึกษาอื่น ๆ เพื่อยกระดับคุณภาพการศึกษาไทย ให้สอดคล้องกับการเปลี่ยนแปลงในศตวรรษที่ 21

**คำสำคัญ:** ระบบ PNG Supervision, คุณภาพการนิเทศภายใน

**Research Title:** Research and Development of the PNG Supervision System to Enhance the Quality of Internal Supervision in Schools under the Phang Nga Primary Educational Service Area Office

**Researcher:** Mr.Thakrit Achanaphiphat

**Affiliation:** Phang-nga Primary Educational Service Area Office

**Research Years:** 2024–2025 (B.E. 2567–2568)

### **Abstract**

This research and development (R&D) project was designed with three primary objectives 1) To investigate the current situation, existing problems, and potential approaches for enhancing the quality of internal supervision in schools under the Phang-nga Primary Educational Service Area Office. Data were obtained through the review of official documents, operational plans, and school reports, as well as through systematic public hearings and focus group discussions. 2) To develop the PNG Supervision System and an accompanying user manual as a centralized tool to improve the quality of internal supervision, ensuring continuity, transparency, and evidence-based decision-making. 3) To examine the effects of using the system and manual on the quality of school administrators' internal supervision, teachers' instructional management, and users' satisfaction with the system and manual.

The study employed an R&D framework (Research and Development: R&D) as outlined in Chapter 3, comprising four iterative phases: R1–D1 (problem analysis and prototype design), R2–D2 (prototype implementation), R3–D3 (expert review, evaluation, and refinement), and R4–D4 (full-scale implementation and results confirmation). Each phase involved both quantitative and qualitative data collection to generate comprehensive and reliable evidence (Creswell & Plano Clark, 2018; Cohen, 1988).

Phase R1–D1: Problem Analysis and Prototype Design. During the first phase, the researcher conducted an in-depth exploration of the real problems faced by schools

under the service area. Findings revealed that internal supervision was fragmented, lacked a common standard, was overly focused on documentation rather than teacher development, and failed to adequately reflect actual student learning outcomes. Results from public hearings and multiple case studies consistently indicated that school administrators and teachers desired a centralized, user-friendly system that could reduce redundant workloads and connect effectively to a centralized database. This consensus was strong, with a high level of agreement (92.11%). Instruments used—including semi-structured interview protocols, behavioral observation checklists, and document review forms—were validated by experts, yielding IOC values between 0.83–1.00 (mean = 0.91–0.92), indicating strong reliability for designing the prototype system.

Phase R2–D2: Prototype Implementation. The prototype system and manual were piloted with a sample group of 10 school administrators and 130 teachers. Results analyzed using the dependent samples *t*-test showed statistically significant improvements ( $p < .01$ ) in both dimensions after the intervention. Specifically, the quality of internal supervision improved from  $\bar{x} = 4.18$  (SD = 0.54) to  $\bar{x} = 4.54$  (SD = 0.44), and the quality of instructional management improved from  $\bar{x} = 4.21$  (SD = 0.54) to  $\bar{x} = 4.52$  (SD = 0.47). Qualitative feedback corroborated these results, with participants reporting high satisfaction regarding the system's clarity, convenience, and ability to reduce redundant work.

Phase R3–D3: Expert Evaluation and System Refinement. The system and manual were evaluated by experts in education, technology, and supervision. The results indicated a high level of appropriateness in terms of content completeness, feasibility of practical implementation, and overall utility. Recommendations from experts included simplifying the language of the manual, adding case studies, improving flexibility of reporting functions, and emphasizing data security. These recommendations were

incorporated into the revised version of the system and manual during the D3 phase to ensure maximum readiness before full-scale implementation.

Phase R4–D4: Full-Scale Implementation and Confirmation. The finalized PNG Supervision System was implemented across all 132 schools under the service area for one semester. Researchers and expert teams conducted continuous monitoring and collected post-implementation data to compare with baseline measures. Statistical analysis confirmed that mean scores in both dimensions improved significantly at the .01 level, with large effect sizes. Internal supervision quality improved from  $\bar{x} = 3.95$  (SD = 0.45) to  $\bar{x} = 4.52$  (SD = 0.40), Cohen's  $d = 1.31$ , while instructional management quality improved from  $\bar{x} = 3.83$  (SD = 0.40) to  $\bar{x} = 4.43$  (SD = 0.49), Cohen's  $d = 1.30$ . These results demonstrate robust and stable effects of the intervention. In addition, user satisfaction—covering five dimensions (convenience, transparency, clarity of the manual, workload reduction, and evidence-based development)—was found to be at the highest level.

Discussion and Implications the findings suggest that developing a system grounded in practitioners' real needs and emphasizing stakeholder participation is consistent with previous studies. For instance, Kittiya et al. (2022) developed an integrated supervision model, Jittima (2023) applied PLC processes in supervision, Khanittha (2022) designed a digital supervision model, and Zarco (2024) investigated systemic supervision approaches internationally. All of these studies highlight that data-driven, standardized, and continuous supervision systems can concretely improve the quality of administrators, teachers, and learners.

Recommendations are presented at three levels 1) Practical level – All schools should adopt digital supervision systems as a routine academic function rather than as mere reporting tools. 2) Policy level – The PNG Supervision System should be elevated to a district-wide standard and linked with the national education database to ensure

uniformity, reduce redundancy, and increase efficiency in oversight. 3) Future research – Longitudinal studies should investigate long-term effects on student outcomes, and the system should be piloted in diverse contexts (e.g., small schools, urban schools, island schools) to extract success factors and limitations more comprehensively.

This study confirms that the PNG Supervision System and its user manual represent a valuable educational innovation capable of enhancing internal supervision quality, reducing administrative burden, increasing transparency, and enabling evidence-based professional development for both school leaders and teachers. Moreover, the system shows strong potential for scalability to other educational service areas, thereby contributing to the overall improvement of Thai education in alignment with the demands of the 21st century.

**Keywords:** PNG Supervision System, Internal supervision quality



สรุปขั้นตอนการดำเนินการวิจัยในระยะที่ 1

ขั้นตอน	การดำเนินการโดยสรุป	เครื่องมือที่ใช้	การสร้างเครื่องมือ	ตรวจสอบคุณภาพเครื่องมือ	การเก็บข้อมูล	ผู้ให้ข้อมูล	วิเคราะห์ข้อมูล	ผลลัพธ์ที่ต้องการ
R1	ศึกษาแนวทางการยกระดับคุณภาพการนิเทศภายในจากเวทีประชาพิจารณ์ และศึกษาพหุกรณี	แนวคำถาม กิ่งโครงสร้าง, แบบบันทึก, แบบสังเกต, แบบตรวจสอบ เอกสาร	สร้างจากกรอบวัตถุประสงค์ของการวิจัยและประเด็นประชาพิจารณ์	ตรวจสอบ IOC $\geq 0.67$ โดยผู้ทรงคุณวุฒิ 3 คน และ Member Checking	สนทนากลุ่ม, สัมภาษณ์เชิงลึก, ศึกษาเอกสาร, สังเกตการณ์	ผู้บริหาร, ครูผู้สอน, ศึกษานิเทศก์ รวม 12 คน (พหุกรณี 10 กรณี)	Content Analysis และ Cross Case Analysis	ข้อค้นพบเชิงลึกและข้อกำหนดระบบเบื้องต้น
D1	ออกแบบระบบและพัฒนาต้นแบบ PNG Supervision พร้อมคู่มือการใช้งาน	Workshop, Prototype, User Stories	สังเคราะห์จากผล R1 ด้วยกรอบ MoSCoW, UCD, SRS	ตรวจสอบความเหมาะสมโดย Expert Panel 10 คน	ประชุมเชิงปฏิบัติการ	ผู้เชี่ยวชาญ 10 คน (ด้านเทคโนโลยีและการนิเทศภายใน)	การวิเคราะห์เชิงระบบ (System Requirements & Design)	ได้ต้นแบบระบบ (Draft 1) และคู่มือการใช้งานฉบับแรก

สรุปขั้นตอนการดำเนินการวิจัยในระยะที่ 2

ขั้นตอน	การดำเนินการโดยสรุป	เครื่องมือที่ใช้	การสร้างเครื่องมือ	ตรวจสอบคุณภาพเครื่องมือ	การเก็บข้อมูล	ผู้ให้ข้อมูล	วิเคราะห์ข้อมูล	ผลลัพธ์ที่ต้องการ
R2	ทดลองใช้ระบบ PNG Supervision และคู่มือกับ โรงเรียน 10 แห่ง เป็นเวลา 2 เดือน	แบบประเมินคุณภาพการนิเทศ, แบบประเมินการจัดการเรียนรู้, แบบสอบถามความพึงพอใจ	พัฒนาจากกรอบตัวชี้วัดและผล R1	ตรวจสอบ IOC $\geq 0.67$ โดยผู้ทรงคุณวุฒิ 3 คน, Reliability (Cronbach's $\alpha \geq 0.80$ )	ประเมินก่อนและหลังการใช้ระบบ และเก็บความพึงพอใจ	ผู้บริหารสถานศึกษา และครูใน 10 โรงเรียน, ผู้ประเมิน 10 คน	t-test, Wilcoxon Signed Rank Test, Content Analysis	ข้อมูลประสิทธิผล ประสิทธิภาพ และความพึงพอใจต่อระบบ
D2	ปรับปรุงระบบและคู่มือตามผลการประเมินและข้อเสนอแนะ	Workshop ระดมความคิดเห็น	นำข้อมูล R2 มาสังเคราะห์จัดลำดับความสำคัญ	ใช้ผู้ประเมิน, ผู้เชี่ยวชาญ ตรวจสอบความถูกต้อง	ประชุมเชิงปฏิบัติการ	ผู้เชี่ยวชาญชุดปฏิบัติการ, ผู้ประเมิน	การวิเคราะห์เชิงเปรียบเทียบ, Feedback Analysis	ได้ระบบและคู่มือฉบับปรับปรุง (Draft 2)

สรุปขั้นตอนการดำเนินการวิจัยในระยะที่ 3

ขั้นตอน	การดำเนินการ โดยสรุป	เครื่องมือที่ใช้	การสร้าง เครื่องมือ	ตรวจสอบคุณภาพ เครื่องมือ	การเก็บ ข้อมูล	ผู้ให้ข้อมูล	วิเคราะห์ ข้อมูล	ผลลัพธ์ที่ ต้องการ
R3	ประเมินความ เหมาะสม ความเป็นไปได้ ประโยชน์ใช้ สอย และ จริยธรรม	ชุดคำถามกึ่ง โครงสร้าง, แบบประเมิน ความ เหมาะสม Likert 5 ระดับ	พัฒนาจาก กรอบ CIPP และเกณฑ์ appropriateness	IOC $\geq$ 0.67 โดย ผู้ทรงคุณวุฒิ 3 คน, Reliability (Cronbach's $\alpha$ )	สนทนากลุ่ม มุ่งประเด็น และการให้ คะแนน	ผู้เชี่ยวชาญ 5 คน (ไม่ซ้ำกับ ระยะก่อน)	ค่าเฉลี่ย, SD, สัดส่วน ความเห็น พ้อง $\geq$ 80%	ข้อสรุปด้านทา มตีความ เหมาะสมและ ข้อเสนอแนะ ปรับปรุง
D3	ปรับปรุงระบบ และคู่มืออีกครั้ง ตามผลการ ประเมิน	การสังเคราะห์ ข้อเสนอเชิง วิพากษ์	ใช้ข้อเสนอแนะ จากผู้เชี่ยวชาญ	ตรวจสอบโดย ผู้ทรงคุณวุฒิ ชุดใหม่	การประชุม ผู้เชี่ยวชาญ	ผู้วิจัย, ผู้เชี่ยวชาญชุด ปฏิบัติการ	Quality Assurance Review	ได้ระบบและ คู่มือฉบับ สมบูรณ์ (Draft 3)

สรุปขั้นตอนการดำเนินการวิจัยในระยะที่ 4

ขั้นตอน	การดำเนินการโดยสรุป	เครื่องมือที่ใช้	การสร้างเครื่องมือ	ตรวจคุณภาพเครื่องมือ	การเก็บข้อมูล	ผู้ให้ข้อมูล	วิเคราะห์ข้อมูล	ผลลัพธ์ที่ต้องการ
R4	ใช้งานระบบและคู่มือจริงใน 132 โรงเรียน (1 ภาคเรียน) พร้อมประเมินผล	แบบประเมินคุณภาพการนิเทศ, แบบประเมินการจัดการเรียนรู้, แบบสอบถามความพึงพอใจ	ใช้เครื่องมือที่พัฒนาและตรวจสอบแล้วจาก R2	Reliability และ Validity ผ่านการตรวจสอบแล้ว	Pre-test และ Post-test การใช้งานจริง	ผู้บริหาร ครู 132 โรงเรียน และผู้ทรงคุณวุฒิ	t-test, Wilcoxon, Effect Size (Cohen's d), Content Analysis	ผลเชิงประจักษ์ว่านวัตกรรมยกระดับคุณภาพได้จริง
D4	ปรับปรุงระบบและคู่มือตามผลการใช้งานจริง	การสังเคราะห์ผลการประเมิน, Feedback Analysis	พัฒนาต่อยอดจากผล R4	ตรวจสอบโดยผู้เชี่ยวชาญชุดปฏิบัติการ	เก็บข้อมูลเชิงปริมาณและเชิงคุณภาพ	ผู้ใช้จริงและผู้เชี่ยวชาญ	สังเคราะห์เชิงประเมินผล	ระบบและคู่มือที่สมบูรณ์พร้อมใช้อย่างต่อเนื่องและยกระดับสู่ข้อเสนอเชิงนโยบาย

**PNG SUPERVISION : PNGSS**



**สำนักงานเขตพื้นที่การศึกษาประถมศึกษาพังงา**

PNG SUPERVISION : PNGSS

# คู่มือการใช้งานระบบ

**PNG SUPERVISION : PNGSS**

สำนักงานเขตพื้นที่การศึกษาประถมศึกษาพังงา  
สำนักงานคณะกรรมการการศึกษาขั้นพื้นฐาน  
กระทรวงศึกษาธิการ



ปีการศึกษา 2567 - 2568

# ปีทอง แห่งการนิเทศ

สำนักงานเขตพื้นที่การศึกษาประถมศึกษาพังงา





# สารบัญ

<b>01</b>	<b>บทนำ</b>	<b>1</b>
<b>02</b>	<b>การเข้าใช้งานระบบ และการสมัครสมาชิก</b>	<b>5</b>
<b>03</b>	<b>การเข้าใช้งานระบบของครู</b>	<b>8</b>
<b>04</b>	<b>การเข้าใช้งานระบบของผู้บริหารสถานศึกษา</b>	<b>17</b>
<b>05</b>	<b>การเข้าใช้งานระบบของศึกษานิเทศก์</b>	<b>22</b>
<b>06</b>	<b>การเข้าใช้งานระบบของผู้บริหารการศึกษา</b>	<b>25</b>
<b>07</b>	<b>FAQ</b>	<b>30</b>
<b>08</b>	<b>คลิปวิดีโอการอบรมเชิงปฏิบัติการการใช้ระบบ PNGSS</b>	<b>32</b>



01

# บทนำ





## ความเป็นมาและความสำคัญ

การพัฒนาคุณภาพการศึกษาในศตวรรษที่ 21 ได้เผชิญความท้าทายที่หลากหลาย ทั้งในมิติการจัดการเรียนรู้ การพัฒนาครู การนิเทศติดตาม และการใช้เทคโนโลยีสารสนเทศเพื่อเสริมสร้างคุณภาพการจัดการศึกษาให้มีประสิทธิภาพมากยิ่งขึ้น โดยเฉพาะในบริบทของสถานศึกษาขั้นพื้นฐานในสังกัดสำนักงานเขตพื้นที่การศึกษาประถมศึกษาพะงัน ซึ่งมีโรงเรียนหลากหลายลักษณะ ทั้งโรงเรียนขนาดเล็ก โรงเรียนในพื้นที่เกาะ โรงเรียนในเขตชุมชน และโรงเรียนที่มีความหลากหลายทางวัฒนธรรมและภาษา สภาพดังกล่าวทำให้การนิเทศติดตามและประเมินผลการจัดการเรียนรู้ของครู และผู้บริหารสถานศึกษาต้องเผชิญข้อจำกัด ทั้งด้านเวลา ทรัพยากรบุคคล งบประมาณ และเครื่องมือในการบริหารจัดการ

ที่ผ่านมา การนิเทศภายในโรงเรียนจำนวนมากยังอาศัยวิธีการแบบดั้งเดิม เช่น การตรวจแผนการสอน การเยี่ยมชั้นเรียนเป็นครั้งคราว การจัดทำรายงานสรุป หรือการประชุมแลกเปลี่ยนหลังการสังเกต แม้จะมีคุณค่าในเชิงการตรวจสอบ แต่ในหลายกรณีขาดความต่อเนื่อง ขาดข้อมูลที่เป็นระบบ และไม่สามารถสะท้อนผลจริงในระดับห้องเรียนได้อย่างครบถ้วน อีกทั้งยังทำให้ครูบางส่วนรู้สึกว่าการนิเทศเป็นการระงับมากกว่ากระบวนการเรียนรู้ร่วมกันนำไปสู่การพัฒนา สิ่งเหล่านี้ทำให้การนิเทศไม่สามารถตอบโจทย์คุณภาพผู้เรียน และไม่ทันต่อการเปลี่ยนแปลงทางสังคมและเทคโนโลยี

ด้วยเหตุนี้ สำนักงานเขตพื้นที่การศึกษาประถมศึกษาพะงัน จึงริเริ่มแนวทางการวิจัยและพัฒนาเพื่อสร้างระบบนิเทศภายในที่มีประสิทธิภาพและทันสมัย โดยมุ่งเน้นการใช้เทคโนโลยีสารสนเทศเป็นเครื่องมือหลักในการสนับสนุนการนิเทศติดตาม จนได้พัฒนาระบบ **PNG Supervision** ซึ่งเป็นแพลตฟอร์มออนไลน์ที่ออกแบบมาเพื่อช่วยผู้บริหาร ครู และศึกษานิเทศก์ ในการจัดการข้อมูลการนิเทศ การสังเกตการสอน การสะท้อนผล การติดตามความก้าวหน้า และการจัดทำรายงานอย่างเป็นระบบ

## วัตถุประสงค์

ระบบ **PNG Supervision** ได้รับการพัฒนาขึ้นโดยมีวัตถุประสงค์หลัก ดังนี้

1. เพื่อยกระดับคุณภาพการนิเทศภายในของโรงเรียนให้มีความเป็นระบบ มีหลักฐานรองรับ และสามารถตรวจสอบได้

2. เพื่อเพิ่มประสิทธิภาพการทำงานของผู้บริหารและครู โดยลดความซ้ำซ้อนในการจัดทำเอกสารรายงาน และใช้เวลามากขึ้นในการพัฒนาการสอนและการเรียนรู้

3. เพื่อสร้างฐานข้อมูลกลางที่สะท้อนภาพรวมของคุณภาพการจัดการเรียนรู้ในระดับโรงเรียนและเขตพื้นที่ ซึ่งสามารถนำไปใช้ประกอบการวางแผนเชิงกลยุทธ์และการตัดสินใจได้

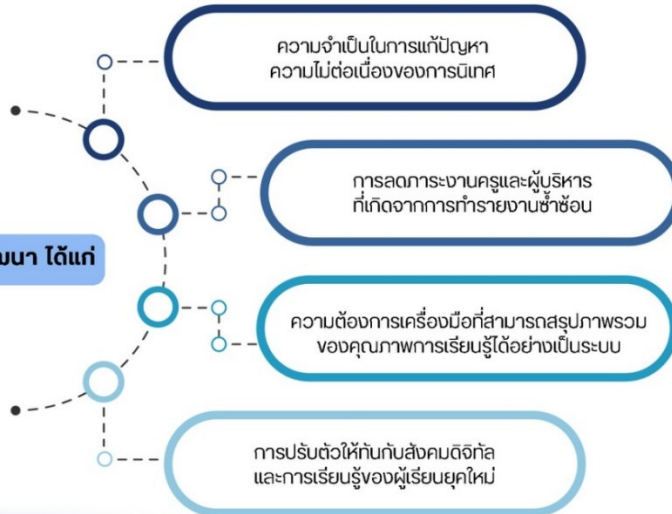
4. เพื่อส่งเสริมการเรียนรู้ร่วมของครูผ่านการสะท้อนผล การแบ่งปันบทเรียน และการทำงานร่วมกันบนแพลตฟอร์มเดียวกัน

5. เพื่อพัฒนานวัตกรรมการบริหารการศึกษา โดยอาศัยเทคโนโลยีดิจิทัลให้สอดคล้องกับนโยบาย Thailand 4.0 และยุทธศาสตร์ชาติ 20 ปี

## บริบทการพัฒนาระบบ

ระบบ **PNG Supervision** ถือกำเนิดจากความต้องการที่แท้จริงของผู้ใช้ในระดับโรงเรียน โดยได้ผ่านการศึกษาข้อมูลจากเอกสารทางวิชาการ การประชุมพิจารณา การสัมภาษณ์ผู้บริหาร ครู และศึกษานิเทศก์ ตลอดจนการทดลองใช้งานในพื้นที่จริง ข้อมูลเหล่านี้ได้ถูกสังเคราะห์ เพื่อสร้างกรอบแนวคิดและฟังก์ชันของระบบให้ตอบสนองต่อความต้องการใช้งานจริง

### บริบทที่สำคัญในการพัฒนา ได้แก่



## ประโยชน์ที่คาดว่าจะได้รับ

การใช้งานระบบ PNG Supervision จะนำไปสู่ประโยชน์ทั้งในระดับโรงเรียน เขตพื้นที่ และระดับนโยบาย ดังนี้

- ระดับโรงเรียน**
  - ครูได้รับ Feedback ที่ทันเวลาและมีหลักฐานรองรับ
  - ผู้บริหารสามารถติดตามความก้าวหน้าของการสอนได้อย่างเป็นระบบ
  - การประชุมสะท้อนผลและ PLC มีข้อมูลที่เกี่ยวข้องเพื่อการอภิปราย
- ระดับเขตพื้นที่**
  - ศึกษานิเทศก์สามารถวิเคราะห์ข้อมูลภาพรวมของโรงเรียน เพื่อวางแผนสนับสนุนที่ตรงจุด
  - เขตพื้นที่สามารถใช้ข้อมูลจากระบบเพื่อรายงานต่อผู้กำหนดนโยบาย และหน่วยงานที่เกี่ยวข้อง
- ระดับนโยบาย**
  - กระทรวงศึกษาธิการและหน่วยงานที่เกี่ยวข้องสามารถนำข้อมูลไปประกอบการตัดสินใจเชิงกลยุทธ์
  - สนับสนุนการกำหนดนโยบายที่อิงหลักฐาน (Evidence-based Policy)



## ความสัมพันธ์กับแนวโน้มการศึกษาในศตวรรษที่ 21

**ศตวรรษที่ 21** เป็นยุคที่การเรียนรู้และการจัดการศึกษาต้องเผชิญกับพลวัตอย่างรวดเร็ว การพัฒนาครูไม่สามารถพึ่งพาการอบรมระยะสั้นเพียงอย่างเดียว แต่ต้องใช้การนิเทศภายในที่มีความต่อเนื่องและมีข้อมูลสนับสนุน การนิเทศภายในที่บูรณาการเทคโนโลยี เช่น ระบบ **PNG Supervision** จึงตอบโจทย์ทักษะแห่งศตวรรษที่ 21 ได้แก่ การคิดวิเคราะห์ การสื่อสารดิจิทัล และการทำงานร่วมกัน เพราะครูจะได้เรียนรู้จากการปฏิบัติจริง ได้รับข้อเสนอแนะที่ทันสมัย และสามารถปรับปรุงการสอนของตนเองอย่างต่อเนื่อง

### แนวคิดสำคัญของระบบ PNG Supervision

1. การใช้ข้อมูลเป็นฐาน ทุกขั้นตอนของการนิเทศตั้งอยู่บนหลักฐานจากห้องเรียน เช่น บันทึกการสอน ผลงานผู้เรียน และแบบฟอร์มการสังเกต
2. การสร้างวัฒนธรรมการเรียนรู้ร่วม ระบบสนับสนุนให้ครูและผู้บริหารสะท้อนผลและเรียนรู้ร่วมกัน ไม่ใช่เพียงการรายงานต่อผู้บังคับบัญชา
3. การลดภาระงานเอกสาร โดยใช้ระบบดิจิทัลแทนการกรอกเอกสารซ้ำซ้อน และสามารถเรียกดูย้อนหลังได้ทุกเมื่อ
4. การขับเคลื่อนเชิงกลยุทธ์ ข้อมูลจากระบบสามารถสังเคราะห์เป็นรายงานที่ใช้สำหรับการวางแผน และการตัดสินใจในระดับโรงเรียน และเขตพื้นที่
5. ความโปร่งใสและตรวจสอบได้ การจัดเก็บข้อมูลในระบบกลางช่วยให้ทุกฝ่ายสามารถตรวจสอบย้อนกลับได้

## ทิศทางการใช้งาน

**คู่มือการใช้งานระบบ PNG Supervision เล่มนี้** จัดทำขึ้นเพื่อให้ผู้บริหาร ครู และศึกษานิเทศก์ สามารถเข้าใจ และใช้ระบบได้อย่างมีประสิทธิภาพ เนื้อหาในคู่มือประกอบด้วย คำอธิบายฟังก์ชันการทำงานวิธีการเข้าสู่ระบบ ขั้นตอนการบันทึกและสังเกตการสอน วิธีการจัดทำรายงานการนิเทศ การใช้เครื่องมือในการสะท้อนผล และแนวทางการติดตามความก้าวหน้า ทั้งนี้ ยังรวมถึงคำแนะนำในการแก้ไขปัญหาที่พบบ่อย และข้อควรระวังในการใช้งาน

**การใช้งานระบบ PNG Supervision** ไม่ได้มีเป้าหมายเพียงการควบคุมคุณภาพการสอน แต่เป็นการสร้างกระบวนการเรียนรู้ร่วมกันเน้นความร่วมมือ การสะท้อนผล และการใช้ข้อมูลเพื่อการพัฒนา ครูจะไม่ถูกมองเป็นผู้ถูกประเมินเพียงฝ่ายเดียว แต่เป็นผู้มีส่วนร่วมในการพัฒนาตนเองและพัฒนาสถานศึกษาในภาพรวม

### บทสรุปของบทนำ

**คู่มือการใช้งานระบบ PNG Supervision** ฉบับนี้ เป็นมากกว่าเอกสารอธิบายการใช้โปรแกรม แต่เป็นเอกสารเชิงนโยบายและเชิงปฏิบัติการ ที่สะท้อนวิสัยทัศน์ของ **สำนักงานเขตพื้นที่การศึกษาประถมศึกษาพังงา** ในการยกระดับคุณภาพการนิเทศภายใน โดยใช้เทคโนโลยีเป็นเครื่องมือเชื่อมโยงผู้บริหาร ครู ศึกษานิเทศก์ และผู้กำหนดนโยบาย ให้มองเห็นภาพรวมคุณภาพการเรียนรู้ที่แท้จริงบนฐานข้อมูล การใช้ระบบอย่างต่อเนื่องและจริงจัง จะทำให้เกิดวัฒนธรรมการเรียนรู้ร่วมในสถานศึกษา และนำไปสู่การพัฒนาครู ผู้เรียน และคุณภาพการศึกษายั่งยืน

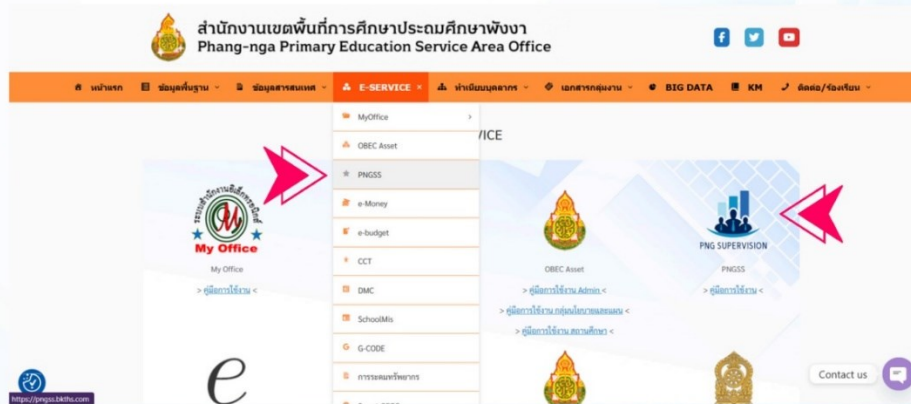


02

# การเข้าใช้งานระบบ และการสมัครสมาชิก



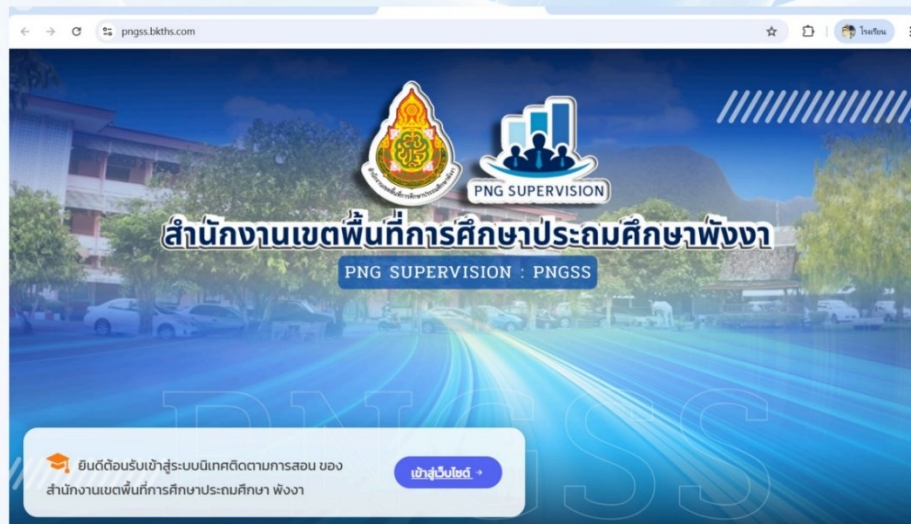
## การเข้าใช้งานระบบ PNG SUPERVISION : PNGSS



สามารถเข้าผ่านทางเว็บไซต์สำนักงานเขตพื้นที่การศึกษาประถมศึกษาพังงา เมนู E-Service

หรือ

URL : <https://pngss.bkths.com>





## การสมัครสมาชิก PNG SUPERVISION : PNGSS

1

คลิกปุ่มสมัครสมาชิก

2

กรอกข้อมูลส่วนตัวให้ครบถ้วน

3

คลิกปุ่มสมัครสมาชิก

สมัครสมาชิกสำเร็จ!

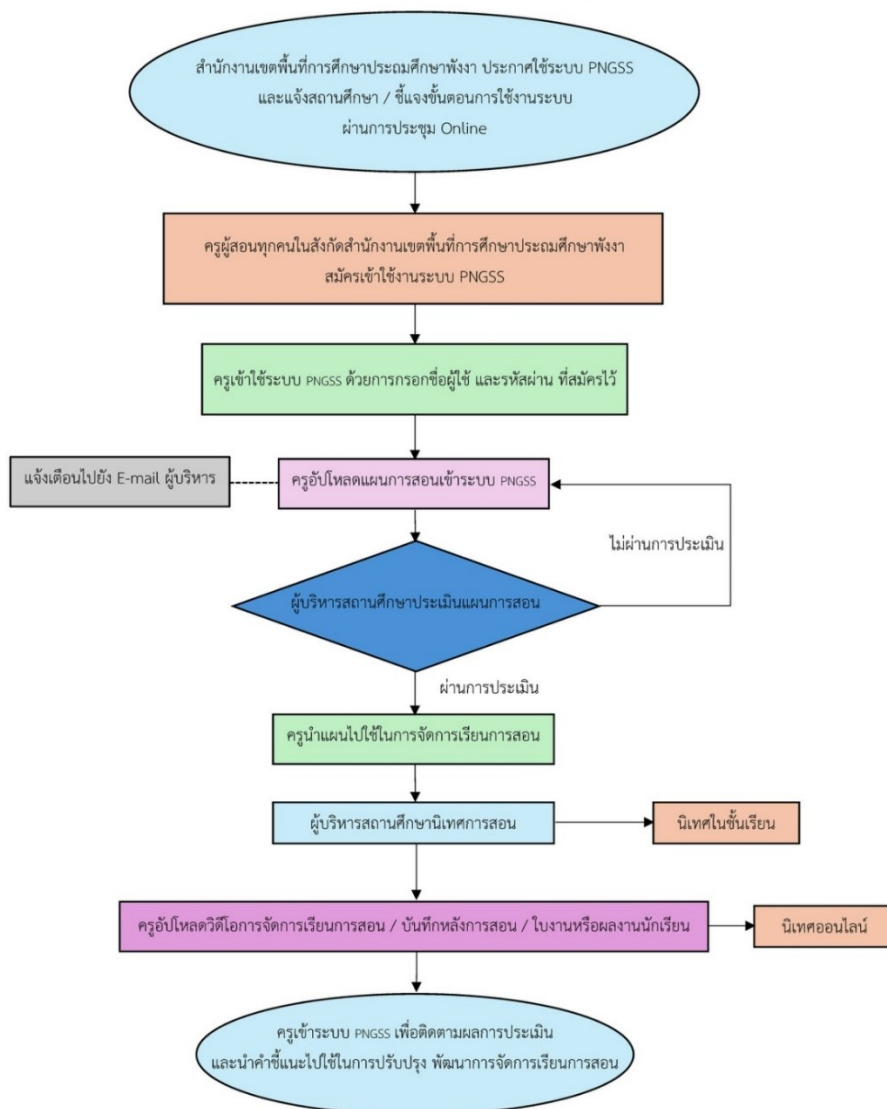
ตกลง

## 03

# การเข้าใช้งาน ระบบของ **ครู**

- เข้าสู่ระบบด้วย **ชื่อผู้ใช้งาน** และ**รหัสผ่าน** ที่ลงทะเบียน
- เพิ่มแผนการสอน และแนบไฟล์ (**Google Drive**)
- เสนอผู้อำนวยการสถานศึกษา เพื่อ**ขออนุมัติ**แผนการสอน
- แบลิงก์คลิปการสอน (**Youtube**)
- บันทึกหลังการสอน
  - Knowledge / ความรู้
  - Skill / ทักษะ
  - Attitude / คุณลักษณะ
  - เพิ่มผลงานนักเรียน
- ตรวจสอบผลการประเมิน

# Flowchart การเข้าใช้งาน ระบบของ **ครู**





## การเข้าใช้งานของครู

### การสู่ระบบ

#### เข้าสู่ระบบ

เข้าสู่ระบบ

1

ชื่อผู้ใช้  
png108

รหัสผ่าน  
.....

เข้าสู่ระบบ

สมัครสมาชิก

← ลืมรหัสผ่าน

2

เพิ่มแผนการสอน

ยินดีต้อนรับ, ครุนางสาวดาวเรือง ดาวโรย 03/09/2025

จำนวนแผนที่ยังแยกตามสถานะ

สถานะ	จำนวน
วางแผนแล้ว	0
สอนแล้ว	0
สอน	0

คะแนนเฉลี่ยที่ได้รับจากผู้เรียน

คะแนนเฉลี่ย
0.0
0.5
1.0
1.5
2.0
2.5
3.0
3.5
4.0
4.5
5.0

แผนการสอน  
ดูและจัดการแผนการสอนของคุณ  
ดูแผนการสอน

ระบบนี้จัดทำโดย การสอนด้านภาษาเพื่อเป็นสื่อการเรียนรู้ภาษาอังกฤษ © 2025 | สนับสนุนโดย NAKATIME GROUP

## การเพิ่มแผนการสอน

**3** เพิ่มแผนการสอน

แบบลิงก์ Google Drive โดยเปิดสิทธิ์การเข้าถึง

**4** บันทึกแผน

เมื่อเพิ่มแผนการสอนแล้ว ระบบจะแจ้งเตือนไปยังอีเมลผู้อำนวยการสถานศึกษา

ระบบนิเทศ ติดตาม การสอนสำนักงานเขตพื้นที่การศึกษาระดับศึกษาธิการ © 2025 | สำนักงาน NAKATIME@BKT

**5**

№	ชื่อแผน	รายละเอียด	สิทธิ์เอกสาร	สถานะ	ผลงานนักเรียน	บันทึกหลังสอน	เพิ่มเมื่อ	แก้ไขเมื่อ	จัดการ
1	การเรียนรู้ภาษาไทย	การเรียนรู้ภาษาไทย	ดูได้	Approved	0 รูป	-	03/09/2025 18:49	03/09/2025 18:49	✓ แก้ไข
2	เทศกาลนมเนน	เทศกาลนมเนน	ดูได้	Approved	2 รูป	-	03/09/2025 09:54	03/09/2025 10:05	✓ ยกเลิก

เมื่อผู้อำนวยการสถานศึกษา Approved จะสามารถเพิ่มคลิปวิดีโอการสอน, บันทึกหลังการสอน และผลงานนักเรียน

หากสถานะของแผนการสอน Approved แล้ว จะไม่สามารถลบแผนการสนนั้นได้

ระบบนิเทศ ติดตาม การสอนสำนักงานเขตพื้นที่การศึกษาระดับศึกษาธิการ © 2025 | สำนักงาน NAKATIME@BKT

## การแก้ไขแผนการสอน

**แดชบอร์ดครู**

- หน้าแรก
- แผนการสอนของฉัน**
- เพิ่มแผนการสอน
- ข้อมูลส่วนตัว
- ออกจากระบบ

**แก้ไขแผน: การเรียนรู้ภาษาไทย**

แก้ไขแผนการสอนเรียบร้อยแล้ว

หัวข้อแผน: การเรียนรู้ภาษาไทย

คำอธิบาย: การเรียนรู้ภาษาไทย

Google Drive Link: [https://drive.google.com/file/d/1BY8yApA6vqI40zTqD17OGIia\\_QQ29N/view?usp=sharing](https://drive.google.com/file/d/1BY8yApA6vqI40zTqD17OGIia_QQ29N/view?usp=sharing)

**6** นำวิดีโอการสอน อัฟโหลดลง YouTube แล้วแนบลิงก์

YouTube Link: <https://www.youtube.com/watch?v=H1XZ74K90Z8>

**7** บันทึกข้อมูลแผนการสอน

**บันทึกข้อมูลแผนการสอน**

**บันทึกผลการสอน**

ยังไม่มีการบันทึกผลการสอนสำหรับแผนนี้

**8** แก้ไขบันทึกผลการสอน

**แก้ไขบันทึกผลการสอน**

ผลงานนักเรียน

ยังไม่มีผลลายนักเรียนในแผนนี้

**เพิ่มผลลายนักเรียน**

By NAKATIME @BKT

## การบันทึกผลการสอน

**บันทึกผลการสอน: การเรียนรู้ภาษาไทย**

สอนตามแผนหรือไม่  
 ตามแผน  ไม่ตามแผน

เหตุผล (ถ้าไม่ตามแผน)  
 เหตุผล... บันทึกผลการสอน

9 Knowledge / ความรู้

10 Skill / ทักษะ

11 Attitude / คุณลักษณะ

ความสามารถพิเศษของนักเรียน / Talent Development

ปัญหาและอุปสรรค / Problems  
 กิจกรรม/วิธีไม่เหมาะสม  
 นักเรียนส่งงานไม่ตรงเวลา  
 นักเรียนขาดความสนใจเรียน

อื่นๆ / Other  
 อื่นๆ

แนวทางแก้ไข / Solution  
 แนวทางแก้ไข

12 บันทึก

Knowledge / ความรู้

หัวข้อความรู้ / Objective

รหัส1

จำนวนทำ (Pass)	เปอร์เซ็นต์ (%)
20	100

จำนวนไม่ผ่าน (Not Pass)

0

รายละเอียด

ปัญหา

อื่นๆ

Skill / ทักษะ

หัวข้อทักษะ / Objective

รหัส2

จำนวนทำ (Pass)	เปอร์เซ็นต์ (%)
20	100

จำนวนไม่ผ่าน (Not Pass)

0

Attitude / คุณลักษณะ

หัวข้อคุณลักษณะ / Objective

รหัส3

จำนวนทำ (Pass)	เปอร์เซ็นต์ (%)
20	100

จำนวนไม่ผ่าน (Not Pass)

0

ความสามารถพิเศษของนักเรียน / Talent Development

จากข้อเขียนได้

ปัญหาและอุปสรรค / Problems  
 กิจกรรม/วิธีไม่เหมาะสม  
 นักเรียนส่งงานไม่ตรงเวลา  
 นักเรียนขาดความสนใจเรียน

อื่นๆ / Other

แนวทางแก้ไข / Solution

พัฒนาการเรียนการสอน

บันทึก

### การบันทึกผลการสอน

บันทึกผลการสอน **แสดงผลการบันทึกข้อมูล**

ผลงานของนายวิชาญ ๑ ภาพ

หัวข้อ	วัตถุประสงค์	ผ่าน	ไม่ผ่าน	รายละเอียดเพิ่มเติม
Knowledge	ทศ1	10 (100.00%)	0 (0.00%)	ข้อถูกเฉพาะ - ข้อเท็จ - ข้อง -
Skill	ทศ2	10 (100.00%)	0 (0.00%)	-
Attitude	ทศ3	10 (100.00%)	0 (0.00%)	-

สำหรับผลไม่ตรงตามเกณฑ์  
อาจออกเชิงโต้

**ปัญหาและอุปสรรค**

- ภาระงานยังไม่เหมาะสม

อื่นๆ -

หมายเหตุงานแก้ไข: ผลงานการบันทึกการสอน  
สถานะ: 2025-09-03 10:07:45  
แก้ไขล่าสุด: 2025-09-03 10:09:22

**ผลงานนักเรียน**  
ดูว่ามีผลงานนักเรียนหรือไม่

**เพิ่มผลงานนักเรียน**

**เพิ่มผลการบันทึก**

กลับไปแก้ไขแผนการสอน

**ผลงานนักเรียน: การเรียนรู้ภาษาไทย**

ดูใบแสดงผลงานนักเรียน (สูงสุด 5 รูป)

เลือกไฟล์	ไม่ได้อัปโหลดไฟล์
เลือกไฟล์	ไม่ได้อัปโหลดไฟล์
เลือกไฟล์	ไม่ได้อัปโหลดไฟล์
เลือกไฟล์	ไม่ได้อัปโหลดไฟล์
เลือกไฟล์	ไม่ได้อัปโหลดไฟล์

**แนบภาพผลงานนักเรียน โดยแนบได้สูงสุด 5 ภาพ**

**เพิ่มผลงานนักเรียน**

ดูใบแสดงผลงานนักเรียน

### การบันทึกผลการสอน

17

คลิกไปยังรายชื่อแผนการสอน

กลับไปแก้ไขแผนการสอน

ผลงานนักเรียน: เทศการแนมแนม

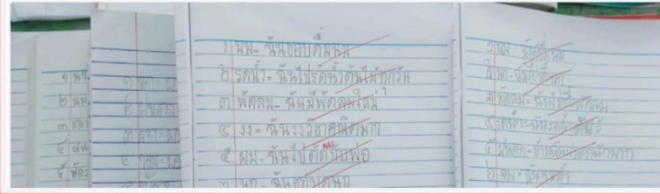
มีไฟล์เอกสารนักเรียนพร้อมแล้ว

มีไฟล์ผลงานนักเรียน (สูงสุด 5 รูป)



18

Choose File No file chosen



Choose File No file chosen

Choose File No file chosen

Choose File No file chosen

Choose File No file chosen

มีผลงานนักเรียน

19

รายชื่อผลงานนักเรียน



มีไฟล์ผลงาน

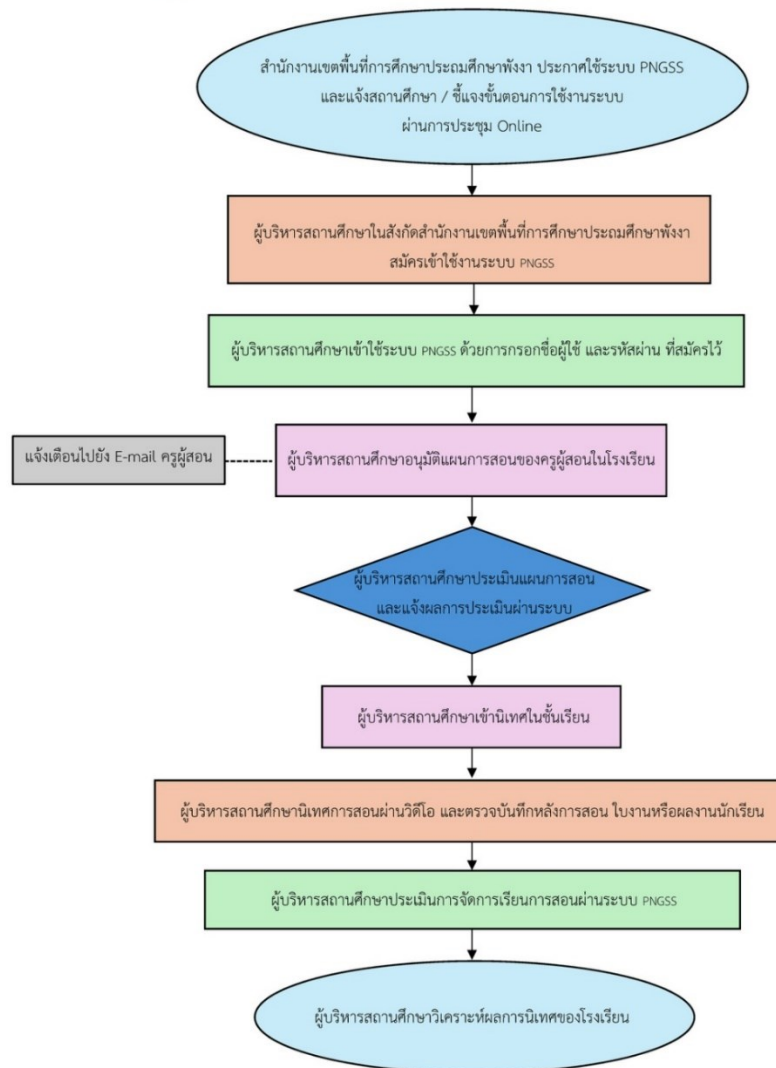


## 04

# การเข้าใช้งาน ระบบของ ผู้บริหารสถานศึกษา

- เข้าสู่ระบบด้วย **ชื่อผู้ใช้งาน** และ**รหัสผ่าน** ที่ลงทะเบียน
- ตรวจสอบและ**อนุมัติ**แผนการสอน
- **ประเมิน**แผนการสอน (หลังจากที่ครูบันทึกหลังการสอน)
  - ประเมินแผนการสอนตามแบบประเมินที่กำหนด
  - ระบุจุดเด่น และจุดที่ควรพัฒนา

# Flowchart การใช้งานระบบของ ผู้บริหารสถานศึกษา



### การเข้าใช้งานของผู้บริหารสถานศึกษา

1

โรงเรียน บ้านเขาเต่า

แผนทั้งหมด 20    แผนการอนุมัติ 20    ไม่ผ่าน 0    รอตรวจสอบ 0

ตรวจสอบแผนการสอนที่รออนุมัติ

### ตรวจสอบและอนุมัติแผนการสอน

2

รายการแผนการสอน (รอตรวจสอบ)

เทศกาลนมแม่

ผู้สอน: นางสาวดารเรือง สารโร (png108)

เทศกาลนมแม่

Google Drive: [คลิกเพื่อดูเอกสาร](#)

แผนสอน (หากไม่อนุมัติ):

ระบุเหตุผล...

ตรวจสอบเอกสารและอนุมัติแผนการสอน

อนุมัติ    ไม่อนุมัติ 3





## ประเมินแผนการสอน

**✓ รายการแผนการสอนที่อนุมัติแล้ว (โรงเรียนคุณ)**

ค้นหาชื่อแผน      ค้นหาชื่อครูผู้สอน      ค้นหา      สร้าง

**แผนการสอนได้รับการประเมินเรียบร้อยแล้ว**

รหัสแผนการสอน	ชื่อแผนการสอน	ชื่อครูผู้สอน	วันที่ประเมิน	สถานะ
03/09/2025 09:54	นางสาวาริณ ลาภโธ	นางสาวาริณ ลาภโธ	03/09/2025 09:54	ประเมินแล้ว
01/09/2025 14:39	ประภัสสราภรณ์ ศรีริ	ประภัสสราภรณ์ ศรีริ	01/09/2025 14:39	ประเมินแล้ว
30/08/2025 16:30	จิราภรณ์ ชุ่มสน	จิราภรณ์ ชุ่มสน	30/08/2025 16:30	ประเมินแล้ว
30/08/2025 15:19	ศุภฤดา สมเฒ่า	ศุภฤดา สมเฒ่า	30/08/2025 15:19	ประเมินแล้ว
30/08/2025 15:10	นางสาวอัสภา ปวีลาผล	นางสาวอัสภา ปวีลาผล	30/08/2025 15:10	ประเมินแล้ว

หน้า 1 จาก 1

ระบบนี้จัดทำโดย: ฝ่ายงานส่งเสริมและพัฒนาคุณภาพการเรียนรู้ © 2025 | ฝ่ายไอที NAKATIME@BKT

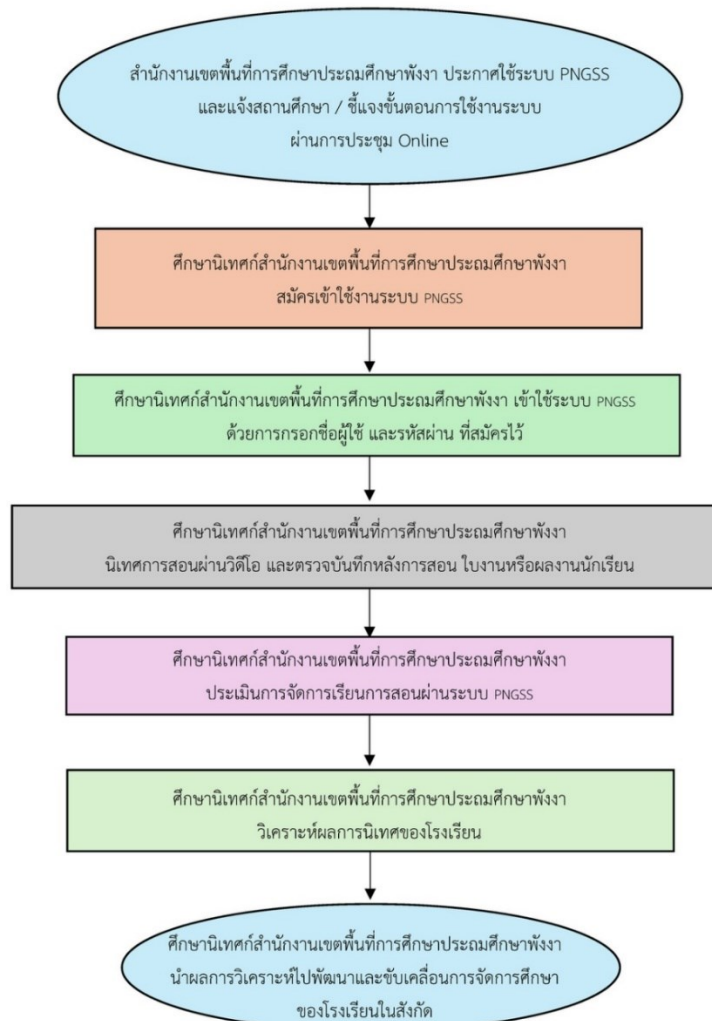
## 05

### การใช้งาน ระบบของ **ศึกษานิเทศก์**

- เข้าสู่ระบบด้วย **ชื่อผู้ใช้งาน** และ**รหัสผ่าน** ที่ลงทะเบียน
- **ประเมินแผนการสอน** (หลังจากที่ครูบันทึกหลังการสอน)
  - ประเมินแผนการสอนตามแบบประเมินที่กำหนด
  - ระบุจุดเด่น และจุดที่ควรพัฒนา

# Flowchart

## การเข้าใช้งานระบบของ ศึกษานิเทศก์





## การใช้งานของศึกษานิเทศก์

### ประเมินแผนการสอน

สวัสดี ค.น. นิตยา ชำนาญนา

แผนทั้งหมด: 3388 | อนุมัติแล้ว: 2584 | ไม่อนุมัติ: 130 | รอตรวจสอบ: 674 | บันทึกหลังสอน: 105 | แผนที่ยังรอประเมินแล้ว: 289

แผนการสอนได้รับการประเมินเรียบร้อยแล้ว

รายการแผนที่ย้อนแล้ว

ชื่อ: \_\_\_\_\_ คณะโรงเรียน: \_\_\_\_\_ คณะครูผู้สอน: \_\_\_\_\_ + ค้นหา

โรงเรียนบ้านเขาเต่า

แผนการสอนแบบ: \_\_\_\_\_

ชื่อ: นานาสารานใจ สาริณี | โรงเรียนบ้านเขาเต่า | 01/09/2025 09:54

ดำเนินการ

เลือกแผนการสอนที่ต้องการประเมิน: \_\_\_\_\_ / \_\_\_\_\_ / \_\_\_\_\_ / \_\_\_\_\_ / \_\_\_\_\_

1

2

ผลการประเมิน

ผู้ประเมิน: นายจักรกฤษ โยมเนียม (ผู้อำนวยการโรงเรียน)

คะแนนรวม: 70 | คะแนนเฉลี่ย: 5

จุดเด่น:  
ดีมาก

จุดที่ควรปรับปรุง:  
-

ผู้ประเมิน: ค.น. นิตยา ชำนาญนา (ศึกษานิเทศก์)

คะแนนรวม: 75 | คะแนนเฉลี่ย: 5

จุดเด่น:  
เยี่ยม

จุดที่ควรปรับปรุง:  
-

รายการประเมิน	5	4	3	2	1
1.1 มีองค์ประกอบในแผนครบและเรียงลำดับสอดคล้องเหมาะสม	●	○	○	○	○
1.2 สื่อสอดคล้องกับสาระการเรียนรู้และกิจกรรมการเรียนรู้	●	○	○	○	○
1.3 มีประเมินผลสอดคล้องกับตัวชี้วัด	●	○	○	○	○
1.4 กิจกรรมการเรียนรู้เป็นลำดับขั้นต่อเนื่อง	●	○	○	○	○
เทคนิคการสอนสอดคล้องคุณภาพผู้เรียน	●	○	○	○	○
งมผู้เรียนที่สอดคล้องผู้เรียน	●	○	○	○	○
อากาศการเรียนรู้เหมาะสม	●	○	○	○	○
โอกาสให้นักเรียนแสดงความคิดเห็น	●	○	○	○	○
โอกาส การพูด การแสดงออกเหมาะสม	●	○	○	○	○
กำหนดและยกย่องผู้เรียน	●	○	○	○	○
Active Learning	●	○	○	○	○
เอาเทคโนโลยี	●	○	○	○	○
สอดคล้องระดับสติปัญญาผู้เรียน	●	○	○	○	○
มีการเรียนรู้ร่วมกัน คู่คิด	●	○	○	○	○
เทคนิคการสอนสอดคล้องคุณภาพผู้เรียน	●	○	○	○	○

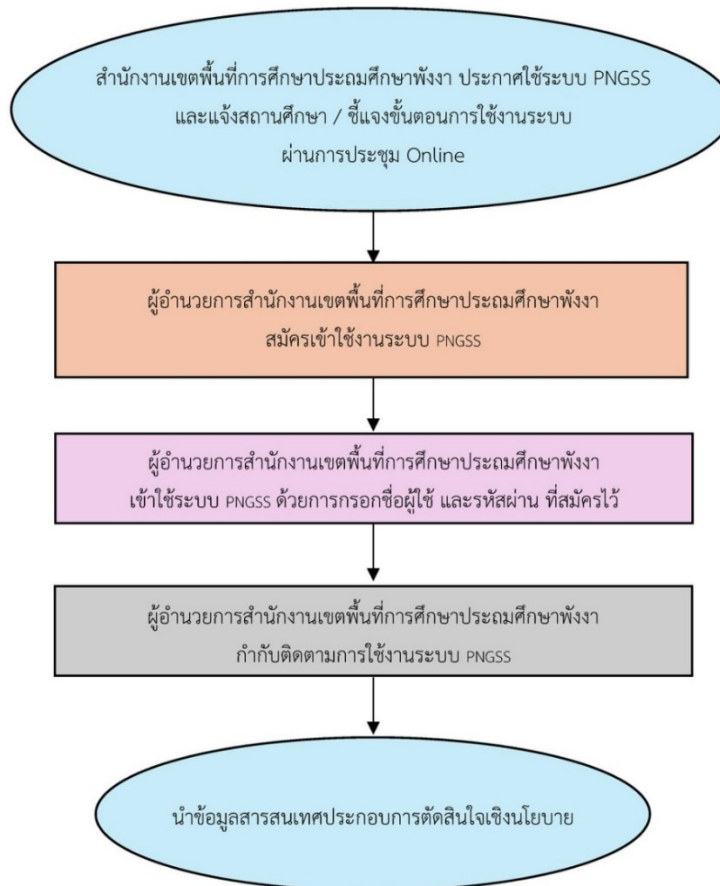
## 06

# การใช้งาน ระบบของ ผู้บริหารการศึกษา

- **ภาพรวมการใช้งานระบบ**
  - คะแนนเฉลี่ยการประเมินแผนการสอนและจำนวนแผนการสอนรายอำเภอ
  - คะแนนเฉลี่ยแผนการสอนรายโรงเรียน
- **สรุปผลการพัฒนา**
  - แผนภูมิแสดงจำนวนแผนการสอน และแผนการสอนที่ได้รับการประเมิน รายโรงเรียน
  - แผนภูมิแสดงจำนวนแผนการสอน และแผนการสอนที่ได้รับการประเมิน รายอำเภอ
  - ตารางสรุปข้อมูลจำนวน ผู้บริหาร ครู แผนการสอนที่ส่ง และแผนการสอนที่ได้รับการประเมิน

# Flowchart

## การเข้าใช้งานระบบของ ผู้บริหารการศึกษา





## การใช้งานระบบของผู้บริหารการศึกษา

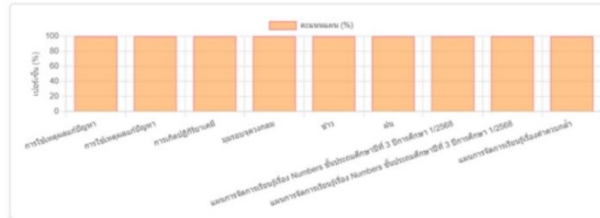
### สถิติภาพรวมในการใช้งานระบบ



กลับหน้าหลัก

พิมพ์ / ดาวน์โหลด PDF

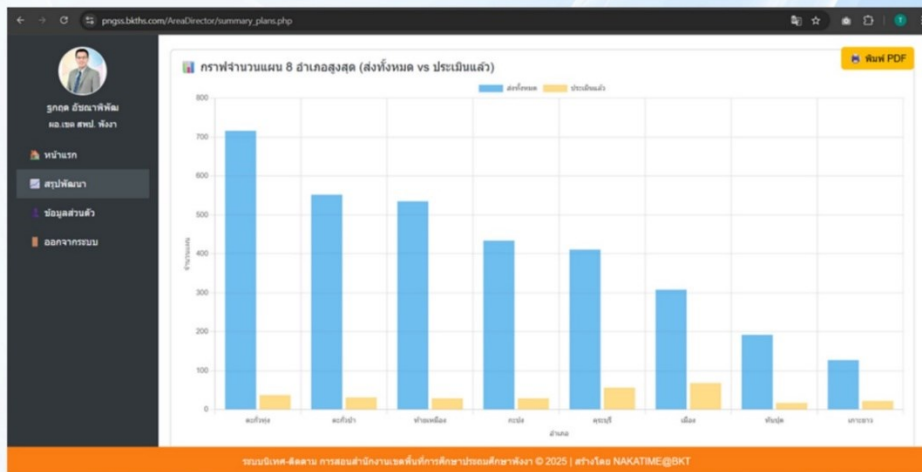
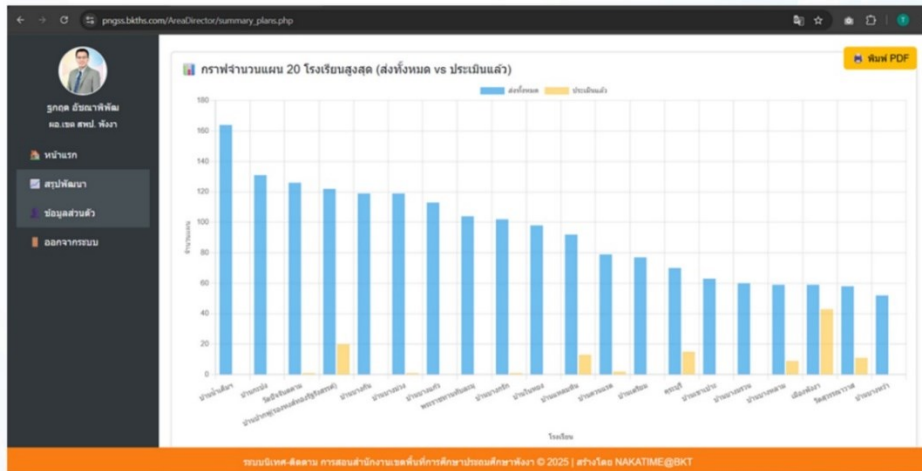
### คะแนนเฉลี่ยรายแผน (เปอร์เซ็นต์) โรงเรียนรัตนารายดารา



### รายการแผน

ลำดับ	ชื่อแผน	คะแนน (%)
1	การไม่หลอกล่อกัน	100%
2	การไม่หลอกล่อกัน	100%
3	การกล่อกัน	100%
4	นูนรอบจุดวงกลม	100%
5	ข่าว	100%
6	ฝน	100%
7	แผนการจัดการเรียนรู้เรื่อง Numbers ชั้นประถมศึกษาปีที่ 3 ปีการศึกษา 1/2568	100%
8	แผนการจัดการเรียนรู้เรื่อง Numbers ชั้นประถมศึกษาปีที่ 3 ปีการศึกษา 1/2568	100%
9	แผนการจัดการเรียนรู้เรื่องคำควบกล้ำ	100%

### สถิติภาพรวมในการใช้งานระบบ



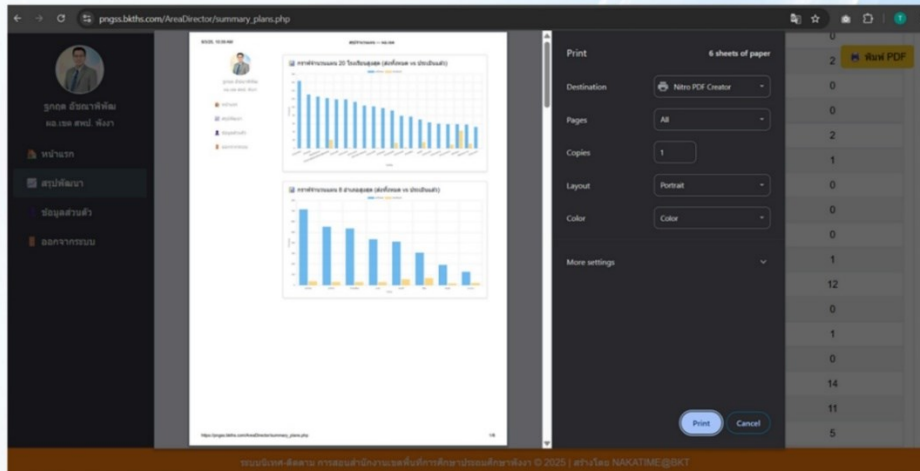


### สถิติภาพรวมในการใช้งานระบบ

ตารางสรุปข้อมูลทุกโรงพยาบาล

ลำดับ	ชื่อโรงพยาบาล	จำนวนเตียง	จำนวนบุคลากร	จำนวนแพทย์สั่ง	จำนวนแพทย์ประจำแผนกแล้ว
1	โรงพยาบาลน้ำกัมปนา	17	1	164	0
2	โรงพยาบาลกบอง	8	1	131	0
3	โรงพยาบาลวังจันทน์	16	2	126	1
4	โรงพยาบาลน้ำกัญ(โรงพยาบาลของรัฐ)	18	1	122	20
5	โรงพยาบาลนางากัน	11	1	119	0
6	โรงพยาบาลนางาม่วง	25	3	119	1
7	โรงพยาบาลนางากัว	11	1	113	0
8	โรงพยาบาลราชธานีหนอง	20	1	104	0
9	โรงพยาบาลนางากัก	19	2	102	1
10	โรงพยาบาลน้ำทอง	8	2	98	0
11	โรงพยาบาลแหลมหิน	5	1	92	13
12	โรงพยาบาลควนแรด	4	1	79	2
13	โรงพยาบาลเสียม	15	2	77	0
14	โรงพยาบาลนุญี	43	1	70	15

ระบบนี้จัดทำขึ้น การดูแลการใช้งานระบบเป็นหน้าที่ของระบบสารสนเทศ © 2025 | ส่วนงาน NAKATIME@BKT





07

# FAQ

---

# FAQ

**Q : หากลืมรหัสผ่านต้องทำอย่างไร**

A : คลิกปุ่มลืมรหัสผ่านที่หน้าแรก จากนั้นใส่ Username หรือ E-Mail เพื่อเปลี่ยนรหัสผ่านใหม่

**Q : สามารถใช้งานผ่านโทรศัพท์มือถือได้หรือไม่**

A : ได้ ระบบ PNGSS ถูกออกแบบให้รองรับการใช้งานทั้งผ่านคอมพิวเตอร์แท็บเล็ต และโทรศัพท์มือถือ แต่หากใช้งานด้วยโทรศัพท์มือถือให้ปรับเป็นโหมดเดสก์ท็อป เพื่อความสะดวกในการใช้งาน

**Q : หากพบปัญหาในการใช้งานควรติดต่อใคร**

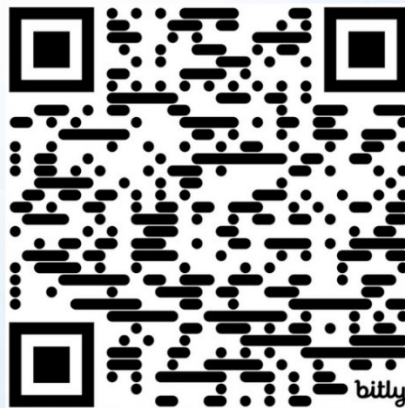
A : ผู้ใช้สามารถติดต่อผู้ดูแลระบบ (Administrator) ของโรงเรียนหรือสำนักงานเขตพื้นที่การศึกษาประถมศึกษาพังงา เพื่อขอความช่วยเหลือ

**Q : ระบบสามารถวิเคราะห์แนวโน้มจากข้อมูลนิเทศได้หรือไม่**

A : ได้ ระบบมี Dashboard วิเคราะห์แนวโน้ม เช่น ความถี่การนิเทศ ระดับคุณภาพ การสอนเฉลี่ย หรือการให้คำแนะนำ การพัฒนาครูรายบุคคล

08

**คลิปวิดีโอ**  
**การอบรมเชิงปฏิบัติการ**  
**การใช้ระบบนิเทศติดตามการจัดการศึกษา**  
**PNG Supervision System : PNGSS**



[https://bit.ly/clip\\_pngss](https://bit.ly/clip_pngss)



สำนักงานเขตพื้นที่การศึกษาประถมศึกษาพังงา  
สำนักงานคณะกรรมการการศึกษาขั้นพื้นฐาน  
กระทรวงศึกษาธิการ

PNG SUPERVISION : PNGSS