



# เอกสารนวัตกรรมต้นแบบ รูปแบบการจัดการเรียนการสอน

ในสถานการณ์การแพร่ระบาดของเชื้อไวรัสโคโรนา 2019  
โรงเรียนพื้นที่เกาะ ปีการศึกษา 2564



**โรงเรียนอ่าวมะม่วง  
สำนักงานเขตพื้นที่การศึกษาประถมศึกษาพังงา**

## คำนำ

เอกสารการรายงาน การนำเสนอนวัตกรรมหรือรูปแบบการเรียนการสอนในสถานการณ์การแพร่ระบาดของโรคติดเชื้อไวรัสโคโรนา 2019 (COVID-19) โรงเรียนพื้นที่เกาะ ประกอบด้วยข้อมูล 1.มีการปฏิบัติตามศูนย์บริหารสถานการณ์การแพร่ระบาดของโรคติดเชื้อไวรัสโคโรนา 2019 (COVID-19) ( ศบ.ค.) 2.เหตุผลความจำเป็น แนวคิด ของการจัดทำผลงานนวัตกรรมหรือรูปแบบการจัดการเรียนการสอนที่เป็นแบบอย่างได้ 3.การออกแบบหลักสูตร เนื้อหาการสอนที่ใช้สื่อ การวัดผลประเมินผลที่เหมาะสม รูปแบบการจัดการเรียนการสอน การนำไปใช้ การปฏิบัติที่ชัดเจน การจัดการเรียนการสอนร่วมกับวิชาอื่น 4.ประโยชน์ของนวัตกรรมหรือรูปแบบการจัดการเรียนการสอนที่เป็นแบบอย่างได้ที่ส่งผลกับผู้เรียน ผู้ปกครอง ชุมชน ความภาคภูมิใจของนวัตกรรมหรือรูปแบบการจัดการเรียนการสอนที่เป็นแบบอย่างได้ 5.นวัตกรรมหรือรูปแบบการจัดการเรียนการสอนที่เป็นแบบอย่างได้ มีการทำงานแบบมีส่วนร่วมกับบุคคล ผู้ปกครอง ชุมชน หน่วยงาน

ซึ่งนวัตกรรมจัดการเรียนรู้ในช่วงสถานการณ์การแพร่ระบาดของโรคติดเชื้อไวรัสโคโรนา 2019 (COVID-19) ด้วยกล่องการเรียนรู้ สู่วิธีพอเพียง ( Learning box to self – sufficiency ) ที่นำเสนอนี้เกิดจากการปฏิบัติจริง ที่โรงเรียนดำเนินงาน อย่างทุ่มเท มุ่งมั่นและเอาใจใส่ในการ ปฏิบัติงานอย่างเต็มความสามารถ เพื่อให้เกิดคุณภาพแก่ผู้เรียนครบทุกด้าน ขอขอบพระคุณ คณะกรรมการผู้ทรงเกียรติทุกท่าน ที่ได้ให้ความอนุเคราะห์ในการพิจารณาผลการปฏิบัติงานของโรงเรียน ไว้ ณ โอกาสนี้ด้วย

เจษฎา อนันตศรี

ผู้อำนวยการโรงเรียนอ่าวมะม่วง

## สารบัญ

เรื่อง	หน้า
1.มีการปฏิบัติตามศูนย์บริหารสถานการณ์การแพร่ระบาดของโรคติดเชื้อไวรัสโคโรนา 2019 (COVID-19) ( ศบ.ค.)	1
2.เหตุผล ความจำเป็น แนวคิด ของการจัดทำผลงานนวัตกรรมหรือรูปแบบการจัดการเรียนการสอนที่เป็นแบบอย่างได้	1
3.การออกแบบหลักสูตร เนื้อหาการสอนที่ใช้สื่อ การวัดผลประเมินผลที่เหมาะสม รูปแบบการจัดการเรียนการสอน การนำไปใช้ การปฏิบัติที่ชัดเจน การจัดการเรียนการสอนร่วมกับวิชาอื่น	2
4.ประโยชน์ของนวัตกรรมหรือรูปแบบการจัดการเรียนการสอนที่เป็นแบบอย่างได้ที่ส่งผลกับผู้เรียน ผู้ปกครอง ชุมชน ความภาคภูมิใจของนวัตกรรมหรือรูปแบบการจัดการเรียนการสอนที่เป็นแบบอย่างได้	5
5.นวัตกรรมหรือรูปแบบการจัดการเรียนการสอนที่เป็นแบบอย่างได้ มีการทำงานแบบมีส่วนร่วมกับบุคคล ผู้ปกครอง ชุมชน หน่วยงาน	5

**แบบฟอร์มการนำเสนอนวัตกรรมหรือรูปแบบการจัดการเรียนการสอนที่เป็นแบบอย่างได้ในสถานการณ์การ  
แพร่ระบาดของโรคติดเชื้อ ไวรัสโคโรนา 2019 (COVID-19)  
สำนักงานคณะกรรมการการศึกษาขั้นพื้นฐาน กลุ่มจังหวัดพังงา**

**ชื่อผลงาน** การจัดการเรียนรู้ในช่วงสถานการณ์การแพร่ระบาดของโรคติดเชื้อ ไวรัสโคโรนา 2019 (COVID-19) ด้วย  
กล่องการเรียนรู้ สู่วิถีพอเพียง ( Learning box to self – sufficiency )

**เจ้าของผลงาน** โรงเรียนอ่าวมะม่วง อำเภอกะยง จังหวัดพังงา เบอร์โทรศัพท์ 076-582514

**ประเภทนวัตกรรมหรือรูปแบบการจัดการเรียนการสอน** On-Hand

**1. มีการปฏิบัติตามศูนย์บริหารสถานการณ์การแพร่ระบาดของโรคติดเชื้อไวรัสโคโรนา 2019 (COVID-19) ( ศบ.ค.)**

ปีการศึกษา 2564 โรงเรียนอ่าวมะม่วงเปิดเรียนวันที่ 1 มิถุนายน 2564 โดยจัดการเรียนการสอน  
รูปแบบ On-Site ถึงวันที่ 17 กรกฎาคม 2564 แต่เนื่องจากสถานการณ์การแพร่ระบาดของโรคติดเชื้อ  
ไวรัสโคโรนา 2019 (COVID-19) ระลอกใหม่ยังมีการแพร่ระบาดรุนแรงหลายพื้นที่ในประเทศไทยประกอบ  
กับยังมีผู้ติดเชื้อเพิ่มขึ้นอย่างต่อเนื่อง ซึ่งส่งผลกระทบต่อทุกพื้นที่ จึงอาจส่งผลกระทบต่อนักเรียน บุคลากรทางการ  
ศึกษา ผู้ปกครองนักเรียนและชุมชน ที่อาจจะได้รับผลกระทบจากการแพร่ระบาดดังกล่าว เพื่อป้องกัน  
และลดปัจจัยเสี่ยงในการแพร่ระบาด โรงเรียนอ่าวมะม่วงจึงแจ้งการเปลี่ยนแปลงรูปแบบการจัดการเรียนการ  
สอนจาก On-Site เป็น On-Hand ระหว่างวันที่ 19 ถึง 30 กรกฎาคม 2564 ตามประกาศโรงเรียนอ่าวมะม่วง  
ลงวันที่ 15 กรกฎาคม 2564 และอ้างถึงคำสั่งจังหวัดพังงาที่ 2255/2564 ลงวันที่ 30 กรกฎาคม 2564 เรื่อง  
ปิดสถานที่ และกำหนดมาตรการเฝ้าระวัง ป้องกันและควบคุมการแพร่ระบาดของโรคติดเชื้อไวรัสโคโรนา 2019  
(COVID-19) ฉบับที่ 43 ข้อที่ 2 ห้ามใช้อาคารสถานที่ของโรงเรียนและสถาบันการศึกษาทุกประเภท ในเขตพื้นที่  
จังหวัดพังงา โดยให้มีผลบังคับใช้ตั้งแต่วันที่ 1 ถึง 16 สิงหาคม 2564 และคำสั่งจังหวัดพังงาที่ 2429/2564  
ฉบับที่ 48 ลงวันที่ 16 สิงหาคม 2564 จากมติที่ประชุมผู้บริหารสถานศึกษา ครูและบุคลากรทางการศึกษา  
รวมทั้งคณะกรรมการการศึกษาขั้นพื้นฐานโรงเรียนอ่าวมะม่วง จึงจัดรูปแบบการเรียนการสอนแบบ On-Hand

**2. เหตุผล ความจำเป็น แนวคิด ของการจัดทำผลงานนวัตกรรมหรือรูปแบบการจัดการเรียนการสอนที่เป็น  
แบบอย่างได้**

เนื่องจากสถานการณ์การแพร่ระบาดของโรคติดเชื้อไวรัสโคโรนา 2019 (COVID – 19) ส่งผลกระทบต่อ  
ต่อการจัดการศึกษาทั่วประเทศในระบบโดยรวม สถานศึกษาส่วนใหญ่ไม่สามารถดำเนินกิจกรรมการเรียน  
การสอนแบบปกติที่โรงเรียน (On-Site) ได้ แต่การเรียนรู้อย่างต้องดำเนินอยู่แม้ว่านักเรียนไม่สามารถ  
ไปโรงเรียนได้ตามปกติ

โรงเรียนอ่าวมะม่วง สังกัดสำนักงานเขตพื้นที่การศึกษาประถมศึกษาพังงา ได้ตระหนักถึงปัญหา  
จากสถานการณ์การแพร่ระบาดของโรคติดเชื้อไวรัสโคโรนา 2019 (COVID – 19) โดยคำนึงถึงความ  
ปลอดภัยด้านสุขภาพของนักเรียน ผู้ปกครอง บุคลากรทางการศึกษา และบุคคลในสังคมโดยรวม

ภายใต้มาตรการของศูนย์บริหารสถานการณ์การแพร่ระบาดของโรคติดเชื้อไวรัสโคโรนา 2019 (COVID – 19) จังหวัดพังงา (ศบ.ค.จังหวัด) จึงได้จัดกิจกรรมการเรียนการสอนรูปแบบ On-Hand

บทบาทของครูประจำชั้นและครูประจำกลุ่มสาระการเรียนรู้ ได้จัดเตรียมสื่อการเรียนรู้ ใบความรู้ ใบงาน บทบาทของผู้เรียน รับสื่อการเรียนรู้กลับไปศึกษาองค์ความรู้และทำใบงานที่บ้าน (รับ-ส่ง) ตามระยะเวลาที่กำหนดเพื่อนำไปประกอบการประเมินผลต่อไป

บ้านกลายเป็นโรงเรียน และผู้ปกครองกลายเป็นครูพี่เลี้ยง ครูออกไปเยี่ยมบ้านของนักเรียน เพื่อรับทราบปัญหา และให้คำปรึกษาแนะนำพบว่าเมื่อเนื้อหาในแต่ละบทเรียนเริ่มยากขึ้นตามลำดับนักเรียนไม่สามารถทำกิจกรรมการเรียนรู้ได้ และมีข้อจำกัดเรื่องความพร้อมของผู้ปกครอง ประกอบกับบ้านของนักเรียนบางคนอยู่ไกลโรงเรียน กระจัดกระจายออกไปซึ่งยากต่อการนัดหมายมาพบครูในกลุ่มย่อย

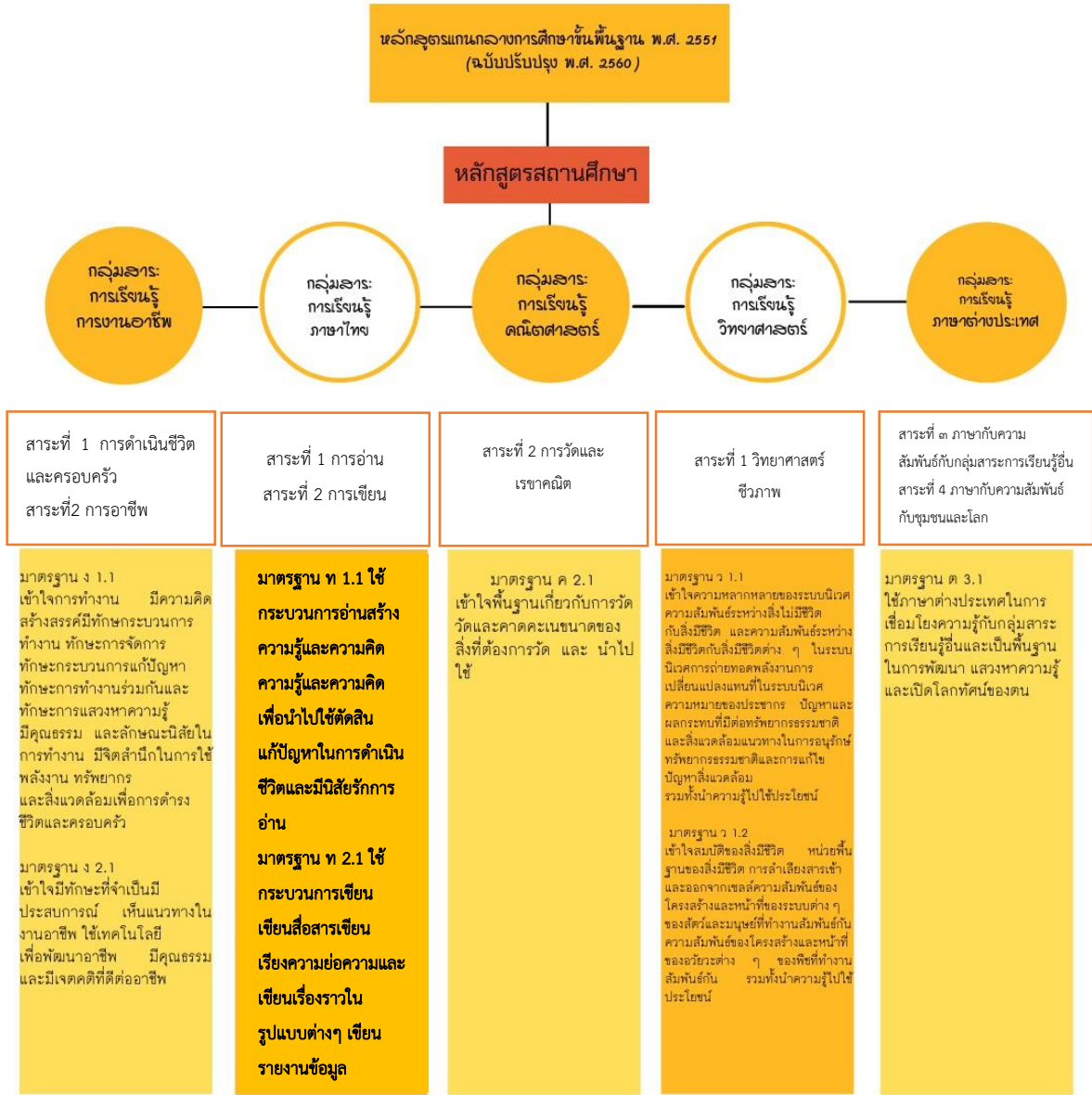
โรงเรียนอ่าวมะม่วง โดยผู้อำนวยการโรงเรียนได้ประชุมคณะครูเพื่อรับฟังปัญหาและร่วมหาแนวทางแก้ไข เพื่อให้เกิดประโยชน์สูงสุดแก่ผู้เรียน และโรงเรียนต้องไม่ละเลยต่อการให้ความรู้ แก่ผู้เรียนในการป้องกันตนเองจากการระบาดของโรคติดเชื้อไวรัสโคโรนา 2019 (COVID – 19) เพื่อเกิดประโยชน์แก่ผู้เรียน ตามนโยบาย วิถีใหม่ วิถีคุณภาพ ให้บรรลุเป้าหมายด้วย 4 มิติการขับเคลื่อนของสำนักงานคณะกรรมการการศึกษาขั้นพื้นฐาน ด้านโอกาส ด้านคุณภาพ ด้านประสิทธิภาพ และด้านความปลอดภัย จึงได้คิดปรับเปลี่ยนรูปแบบสื่อการสอน On-Hand เพื่อให้ให้นักเรียนเกิดทักษะวิชาการ ทักษะอาชีพ ทักษะชีวิต ดำเนินชีวิตตามหลักปรัชญาของเศรษฐกิจพอเพียง โดยจัดทำสื่อการเรียนรู้ “กล่องการเรียนรู้สู่วิถีพอเพียง” และเน้นการบูรณาการ การเรียนรู้ในกลุ่มสาระการเรียนรู้ต่างๆ ผู้เรียนสามารถร่วมทำกิจกรรมไปพร้อมกับผู้ปกครอง ซึ่งคอยให้คำแนะนำเพิ่มเติมตามเอกสารใบความรู้ พร้อมสื่อวัสดุอุปกรณ์ที่ครูจัดเตรียมให้นักเรียนได้เรียนรู้และฝึกปฏิบัติต่อไป

**3. การออกแบบหลักสูตร เนื้อหาการสอนที่ใช้สื่อ การวัดผลประเมินผลที่เหมาะสม รูปแบบการจัดการเรียนการสอน การนำไปใช้ การปฏิบัติที่ชัดเจน การจัดการเรียนการสอนร่วมกับวิชาอื่น**

### **3.1 การออกแบบหลักสูตร**

นำนวัตกรรมไปใช้บูรณาการใน 5 กลุ่มสาระการเรียนรู้คือ การงานอาชีพ ภาษาไทย วิทยาศาสตร์ และเทคโนโลยี คณิตศาสตร์ และภาษาอังกฤษ ดึงแผนภาพ





a. เนื้อหาการสอนที่ใช้สื่อ



**Learning Box**  
to self sufficiency

"กล่องการเรียนรู้ สุวิถีพอเพียง"

การปลูกผักสวนครัวตามวิถีเกษตรอินทรีย์  
โรงเรียนอ่าวมะม่วง

**ปลูกผักสวนครัวตามวิถีเกษตรอินทรีย์**

**วัสดุ**

1.ดินร่วน/ดินปลูก	3 ส่วน
2.มูลวัวขนิบแห้ง	1 ส่วน
3.รำข้าว	1 ส่วน
4.แกลบดิน/แกลบหมัก	1 ส่วน
5.ใบไม้แห้ง	1 ส่วน
6.กากน้ำตาล	4 ช้อนโต๊ะ
7.หัวเชื้อจุลินทรีย์(EM) 2	ช้อนโต๊ะ
8.น้ำสะอาด	500 มิลลิลิตร

**อุปกรณ์**

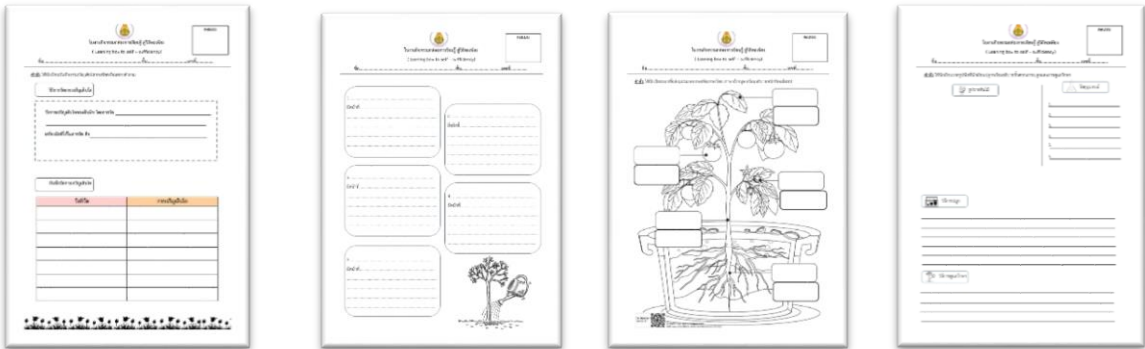
- 1.ภาชนะสำหรับผสมดิน
- 2.ภาชนะสำหรับผสมน้ำจุลินทรีย์ (EM)
- 3.ไม้พายหรือช้อนคน
- 4.ถุงพลาสติกเจาะรูโดยรอบ
- 5.ช้อนปลูก
- 6.ถุงมือเกษตรกร
- 7 กระถางปลูก
- 8.ภาชนะตวงส่วนผสม

**ขั้นตอนการเตรียมดินพร้อมปลูก**

1. นำส่วนผสม ดินร่วน มูลสัตว์ แกลบ รำข้าว เศษใบไม้แห้ง ใส่ลงในภาชนะ คลุกเคล้าให้เข้ากัน
2. นำส่วนผสมหัวเชื้อจุลินทรีย์ (EM) กับกากน้ำตาลคนให้เข้ากันเทราดในกองวัสดุค่อยๆ แบ่งเททีละนิด
- 3.เคล้าส่วนผสมทั้งหมดให้เข้ากันอีกครั้ง ทดสอบความชื้นของวัสดุโดยการปั้นสิ่งกลม ถ้าเนื้อดินจับตัวกันเป็นก้อน แสดงว่าความชื้นเหมาะสม
4. นำดินที่ผสมแล้วใส่ในถุง หมักไว้ในที่ร่ม 2 สัปดาห์
5. นำดินที่ผ่านการหมักไว้แล้วลงกระถางปลูก
- 6.นำตั้งกล้าปลูกลงในกระถางและหมั่นดูแลรักษา

**หมายเหตุ** การทดสอบความชื้น เมื่อปั้นเนื้อดินไม่จับตัวกันเป็นก้อน หรือกระจาย ให้เติมน้ำ เมื่อปั้นดินมีน้ำไหลออกมาให้เติมดินเพิ่ม

3.3 ใบงานที่ใช้สอน



3.4 การวัดผลประเมินผล

ใช้วิธีการประเมิน ดังนี้

1. การสัมภาษณ์ ( Interview )
2. การใช้คำถาม ( Questionnaire )
3. การตรวจผลงาน

3.5 รูปแบบการจัดการเรียนการสอน

ใช้รูปแบบการจัดการเรียนการสอน แบบ on-hand

3.6 การนำไปใช้ การปฏิบัติที่ชัดเจน

1. ครูเตรียมกล่องการเรียนรู้ สุวิถีพอเพียง ( Learning box to self – sufficiency )
2. ครูส่งกล่องการเรียนรู้ สุวิถีพอเพียง ( Learning box to self – sufficiency ) ให้ นักเรียน

3. นักเรียนและผู้ปกครอง ศึกษาวิธีการใช้กล่องการเรียนรู้ สู่วิถีพอเพียง ( Learning box to self – sufficiency ) จากใบความรู้ แผ่นพับขั้นตอนการทำกิจกรรม
4. บันทึกการทำกิจกรรมและทำใบงาน
5. นักเรียนส่งใบงาน
6. ครู นักเรียน ผู้ปกครองร่วมกันประเมินผลงาน

#### 4. ประโยชน์ของนวัตกรรมหรือรูปแบบการจัดการเรียนการสอนที่เป็นแบบอย่างได้ที่ส่งผลกับผู้เรียน ผู้ปกครอง ชุมชน ความภาคภูมิใจของนวัตกรรมหรือรูปแบบการจัดการเรียนการสอนที่เป็นแบบอย่างได้

1. นักเรียนได้ฝึกทักษะวิชาการ ทักษะอาชีพ ทักษะการคิด ทักษะชีวิต ทักษะการใช้เทคโนโลยี และทักษะการแก้ปัญหาด้วยตนเอง โดยเลือกวิธีการที่เหมาะสมกับตนเองได้
2. สร้างความสัมพันธ์ที่ดีระหว่างผู้ปกครองและนักเรียน เนื่องจากนักเรียนได้ใช้เวลาในการทำกิจกรรมร่วมกับผู้ปกครอง อีกทั้งผู้ปกครองสามารถให้คำแนะนำเพิ่มเติมกับนักเรียน
3. ครูเพิ่มศักยภาพในการจัดการเรียนการสอนในช่วงสถานการณ์แพร่ระบาดของโรคติดเชื้อไวรัสโคโรนา 2019 (COVID – 19) และพัฒนาการใช้สื่อ นวัตกรรม และเทคโนโลยีในการจัดการเรียนการสอนอย่างมีประสิทธิภาพ
4. เพื่อสร้างเครือข่ายและความร่วมมือในการสอนรูปแบบ On – Hand ระหว่างครู นักเรียน ผู้ปกครอง และชุมชน

#### 5. นวัตกรรมหรือรูปแบบการจัดการเรียนการสอนที่เป็นแบบอย่างได้ มีการทำงานแบบมีส่วนร่วมกับบุคคล ผู้ปกครอง ชุมชน หน่วยงาน

จากสถานการณ์การแพร่ระบาดของโรคติดเชื้อไวรัสโคโรนา 2019 (COVID – 19) โรงเรียนได้ใช้รูปแบบการจัดกิจกรรมการเรียนการสอนแบบ on hand ซึ่งเป็นรูปแบบที่ช่วยป้องกันการติดเชื้อโรคติดเชื้อไวรัสโคโรนา 2019 (COVID – 19) เปลี่ยนบ้านเป็นโรงเรียนตามมาตรการของศูนย์บริหารสถานการณ์การแพร่ระบาดของโรคติดเชื้อไวรัส covid-19 (ศบ.ค.) เพื่อความปลอดภัยด้านสุขภาพของนักเรียนและประชาชน โดยโรงเรียนมีการประเมินผลการจัดกิจกรรมการเรียนการสอนของนักเรียน การสะท้อนปัญหาจากผู้ปกครอง ชุมชน และร่วมกันแก้ไขพัฒนาปรับปรุงสื่อการเรียนรู้เพื่อให้การเรียนรู้มีประสิทธิภาพ

กล่องการเรียนรู้สู่วิถีพอเพียงเป็นสื่อที่เอื้อต่อการเรียนรู้ของผู้เรียนเป็นอย่างยิ่ง จากรูปแบบสื่อโรงเรียนได้จัดทำใบงาน ใบความรู้ แผ่นพับขั้นตอนการทำกิจกรรม พร้อมทั้งส่งกล่องวัสดุอุปกรณ์ประกอบการฝึกทักษะปฏิบัติโดยมีผู้ปกครองนักเรียนเป็นครูพี่เลี้ยงให้คำแนะนำเพิ่มเติมตามบริบทของครอบครัวของนักเรียน ผู้เรียนสามารถปฏิบัติซ้ำๆ จะส่งผลให้เกิดองค์ความรู้และมีทักษะในการปฏิบัติทางโรงเรียนให้ผู้เรียนผู้ปกครองมีส่วนร่วมในการประเมินผลงานพร้อมกับครูและนำผลงานที่โดดเด่นเผยแพร่ผ่านช่องทางกลุ่ม LINE Application ของชุมชนและหน่วยงานอื่นๆ เพื่อรับฟังข้อเสนอแนะ และสะท้อนความคิดเห็นนำไปพัฒนาต่อยอดต่อไป